



СЛУЖБЕНИ ГЛАСНИК ОПШТИНЕ КНИЋ

Година: 2024.

Број: 9.

Кнић, 07.05.2024.

Цена 100,00 дин.

Претплата: 700,00 дин.

АКТИ СКУПШТИНЕ ОПШТИНЕ

СКУПШТИНА ОПШТИНЕ КНИЋ, на основу члана 20. став 1. тачка 1. Закона о локалној самоуправи („Службени гласник Републике Србије“, бр. 129/2007, 83/2014 - др. закон, 101/2016 - др. закон, 47/2018 и 111/2021 - др. закон), члана 38. став 3. Закона о планском систему Републике Србије („Службени гласник Републике Србије“, бр. 30/2018) и члана 14. став 1. тачка 1. и члана 31. став 1. тачка 4. Статута општине Кнић („Службени гласник општине Кнић“, бр. 1/19, 14/21 и 26/22), на седници од 07.05.2024. године, донела је

О Д Л У К У

о усвајању Стратегије развоја урбаног подручја града Крагујевца и општина Баточина, Лапово, Рача, Кнић, Топола и Аранђеловац

Члан 1.

Усваја се Стратегија развоја урбаног подручја града Крагујевца и општина Баточина, Лапово, Рача, Кнић, Топола и Аранђеловац.

Члан 2.

Стратегија развоја урбаног подручја града Крагујевца и општина Баточина, Лапово, Рача, Кнић, Топола и Аранђеловац је саставни део ове Одлуке.

Члан 3.

Ова Одлука ступа на снагу осмог дана од дана објављивања у „Службеном гласнику општине Кнић“.

Број:9-719/24-01
У Книћу:07.05.2024. године

ПРЕДСЕДНИК СКУПШТИНЕ
Светлана Анђелић с.р.

СКУПШТИНА ОПШТИНЕ КНИЋ, на седници од 07.05.2024. године, на основу члана 26., члана 27. став 10. и члана 29. став 1. Закона о јавној својини („Сл. гласник РС“, број 72/11, 88/13, 105/14, 104/16-др. закон, 108/16, 113/17, 95/18 и 153/20), члана 2. и члана 19. Уредбе о условима прибављања и отуђења непокретности непосредном погодбом и давање у закуп ствари у јавној својини, односно прибављање и уступање искоришћавања других имовинских права, као и поступцима јавног надметања и прикупљања писмених понуда („Сл. гласник РС“, бр. 16/18 и 79/23), члана 6. Одлуке о прибављању, располагању и управљању стварима у јавној својини општине Кнић („Сл. гласник општине Кнић“, бр. 14/18) и члана 37. став 1. тачка 29. Статута општине Кнић („Сл. гласник општине Кнић“, број 1/19, 14/21 и 26/22), донела је

О Д Л У К У О
ПОКРЕТАЊУ ПОСТУПКА ОТУЂИВАЊА НЕПОКРЕТНОСТИ ИЗ ЈАВНЕ СВОЈИНЕ
ОПШТИНЕ КНИЋ ПУТЕМ ЈАВНОГ НАДМЕТАЊА -ЛИЦИТАЦИЈЕ

Члан 1.

Овом Одлуком покреће се поступак отуђења непокретности из јавне својине општине Кнић путем јавног надметања – лицитације и то:

- Кп.бр.2184/7 пов.0,08,59 ха градско грађевинско земљиште (334 м2 земљиште под зградом и другим објектима и 525 м2 њива 3.класе) и пословну зграду пов.334м2 –објекат изграђен пре доношења прописа о изградњи објеката уписано у ЛН бр.598 КО Кнић, и
- Кп.бр.2184/10 пов.0,01,16 ха градско грађевинско земљиште, њива 3 класе уписан у ЛН бр.598 КО Кнић.

Члан 2.

Почетна цена непокретности из тачке 1.ове Олуке биће утврђена на основу тржишне вредности непокретности коју ће проценити надлежан орган одређен Законом.

Непокретности описане у члану 1. ове Одлуке отуђиће се купцу који у току јавног надметања понуди највећу цену.

Члан 3.

Поступак јавног надметања спроводи Комисија која је именована посебним решењем Општинског већа општине Кнић.

Члан 4.

Комисија ће објавити оглас, утврдити лицитациони корак, висину депозита, одредити време и место одржавања јавног надметања, прецизирати све елементе везане за отуђење наведених непокретности, обавити и друге правне послове у складу са законом и подзаконским актима.

Члан 5.

Након спроведеног поступка јавног надметања Комисија сачињава записник о најповољнијем понуђачу, на основу којег ће се израдити нацрт Одлуке о отуђењу непокретности из јавне својине општине Кнић описане у члану 1. ове Одлуке.

Члан 6.

Након спроведеног поступка лицитације, Скупштина општине Кнић доноси Одлуку о отуђењу непокретности из јавне својине општине Кнић, на основу које ће се закључити уговор између најповољнијег понуђача и општине Кнић.

Члан 7.

Ова Одлука ступа на снагу осмог дана од дана објављивања у „Службеном гласнику општине Кнић“.

Број: 46-411/2024-01
У Книћу: 07.05.2024. године

ПРЕДСЕДНИК СКУПШТИНЕ
Светлана Анђелић

СКУПШТИНА ОПШТИНЕ КНИЋ, на седници од 07.05.2024. године, на основу члана 46. став 1. Закона о локалној самоуправи („Службени гласник РС“, бр.129/07, 83/14-др. закон, 101/16-др. закон, 47/18 и 111/21-др. закон), члана 37. став 1. тачка 6. Статута општине Кнић („Сл.гласник општине Кнић“, бр. 1/19, 14/21 и 26/22), члана 60. Закона о превозу путника у друмском саобраћају („Службени гласник РС“, бр. 68/15, 41/18, 44/18-др.закон, 83/18, 31/19 и 9/20), чл. 151. и 152. став 2. Пословника о раду Скупштине општине Кнић („Сл.гласник општине Кнић“, бр. 4/19) и Сагласности Министарства грађевинарства, саобраћаја и инфраструктуре, донела је

**ОДЛУКУ О ИЗМЕНАМА И ДОПУНАМА
ОДЛУКЕ О УТВРЂИВАЊУ
АУТОБУСКИХ СТАЈАЛИШТА У ДОМАЋЕМ ЛИНИЈСКОМ ПРЕВОЗУ
ПУТНИКА
НА ТЕРИТОРИЈИ ОПШТИНЕ КНИЋ**

Члан 1.

У Одлуци о утврђивању аутобуских стајалишта у домаћем линијском превозу путника на територији општине Кнић („Сл.гласник општине Кнић“, бр. 18/17 и 2/22), мења се члан 3. став II ЗА МЕЂУМЕСНИ ПРЕВОЗ ОДРЕЂУЈУ СЕ АУТОБУСКА СТАЈАЛИШТА на начин којим се на крају овог става после насељеног места Коњуша додају аутобуска стајалишта у насељеним местима Вучковица и Борач.

НАСЕЉЕНО МЕСТО: ВУЧКОВИЦА

1.	Вучковица из оба смера	Дп.бр. Iв реда бр.24, Ул.Томе Вучића Перошића бр.2, КО Вучковица и уз.кп.бр.632/1, КО Голочело
2.	Равни гај из оба смера	Дп.бр. Iв реда бр.24, Ул.Данице и Косте Шамановић бр.70 и 99, КО Вучковица
3.	Раскрсница из оба смера	Оп.пут I реда бр.1 Ул.Борачка бр.30 и 41, КО Вучковица

НАСЕЉЕНО МЕСТО: БОРАЧ

1.	Жарковина из оба смера	Оп.пут I реда бр.1 Ул.Радича Поступовића бр.2914 и 2714/2, КО Борач
2.	Колаковићи из оба смера	Оп.пут I реда бр.1 Ул.Радича Поступовића бр.1928 и 710/1, КО Борач
3.	Центар из оба смера	Оп.пут I реда бр.1 Ул.Деспота Стефана Лазаревића бр.24 и 27, КО Борач

Члан 2.

У осталом делу Одлука остаје непромењена.

Члан 3.

Ова Одлука ступа на снагу осмог дана од дана објављивања у „Службеном гласнику општине Кнић“.

Бр.220-214/2024-01

Датум:07.05.2024. године

ПРЕДСЕДНИК СКУПШТИНЕ

Светлана Анђелић с.р.

СКУПШТИНА ОПШТИНЕ КНИЋ, на седници одржаној дана 07.05.2024. године, на основу члана 20. став 1. тачка 9. Закона о локалној самоуправи ("Службени гласник Републике Србије", број 129/07, 83/14 - др. закон, 101/16 - др. закон, 47/18 и 111/21-др.закон), члана 60. Закона о пољопривредном земљишту ("Сл. гласник РС", бр. 62/2006, 65/2008 - др.закон, 41/2009, 112/2015, 80/2017 и 95/2018 -др.закон), члана 14. став 1. тачка 9 и члана 37. став 1. тачка 22. Статута општине Кнић ("Сл.гласник општине Кнић", бр.1/19, 14/21 и 26/22) и члана 151. став 2. Пословника о раду Скупштине општине Кнић ("Сл.гласник општине Кнић", бр. 4/19), а по прибављеној сагласности Министарства пољопривреде и заштите животне средине број: 000914602 2024 14847 000 000 000 001, од 08.03.2024. године, донела је

ГОДИШЊИ ПРОГРАМ ЗАШТИТЕ, УРЕЂЕЊА И КОРИШЋЕЊА ПОЉОПРИВРЕДНОГ ЗЕМЉИШТА ОПШТИНЕ КНИЋ ЗА 2024. ГОДИНУ

1. ОСНОВНИ ПОДАЦИ О ТЕРИТОРИЈИ ОПШТИНЕ КНИЋ

Географски положај општине Кнић.

Општина Кнић се простире између 440° северне географске ширине и 210° источне географске дужине, на 413км². Обухвата 36 села и ограничена је општинама: Крагујевац на североистоку, Горњи Милановац на северозападу, Чачак на западу и Краљево на југу. Географски посматрано, општина Кнић има средишњи положај у јужном делу Шумадије, на прелазу од високих шумадијских планина, долином реке Груже, према западноморавској равници.

Основна путна мрежа општине укључена је у мрежу путева региона Шумадије и Поморавља. Јужни део општине је боље саобраћајно повезан од северног – преко магистралних путева и железничке пруге, повезан је са индустријским центрима: Чачком, Крагујевцом и Краљевом. Северни део општине, је регионалном путном мрежом преко Крагујевца и Горњег Милановца укључен у шире саобраћајне системе земље.

Најважнији природни потенцијал општине Кнић је пољопривредно земљиште које обухвата 2/ 3 територије општине и простире се на 27.127 ха од чега 99,8% припада индивидуалном сектору, тако да пољопривреда има врло значајну улогу у свеукупном развоју привреде. Пољопривреда је водећа грана како по обиму производње тако и по запослености активног (61,6% становништва се бави пољопривредном производњом).

На територији општине Кнић живи 11.838 становника по попису из 2022 године.

Типови земљишта

Педолошки покривач је последица геолошког састава, орографске рашчлањености рељефа, климе и биљног покривача Груже. Посебан значај у образовању земљишта има рељеф и геолошка подлога. На територији Груже среће се више типова

земљишта. Најплоднија земљишта у Грузи су алувијални наноси који се простиру на 52,6км².

Алувијалне наносе на већим надморским висинама смењују смонице. То је најзаступљенији тип земљишта у Грузи и простире се на 201,4км².

Бонитет земљишта

Земљиште представља најважнији природни потенцијал Грузе. На релативно малом простору регије (76.448ха) образовали су се типови земљишта различити не само по генези већ и по степену плодности. У зависности од агроеколошких особина земљишта, микрорељефа и хидролошких услова, извршена је подела земљишног фонда регије на 8 бонитетних класа. У прве четири бонитетне класе сврстана су боља земљишта погодна за обраду.

Првом класом обухваћена су високопродуктивна земљишта без ограничења у искоришћавању и интензивној биљној производњи. У Грузи земљишта ове плодности захватају 2,492 ха или 3,5% укупне површине.

У другу класу спадају земљишта средњих производних могућности и малих ограничења у биљној производњи.

У трећу и четврту класу земљишта сврстана су земљишта са слабијим агроеколошким особинама и значајним ограничењима при искоришћавању у интензивној пољопривредној производњи.

Пета класа обухвата земљишна ограничења за коришћење у ратарству. Углавном су под ливадама, пашњацима и шумом.

Земљиште шесте и седме бонитетне класе највеће распрострањење имају у брдско-планинском делу Грузе.

Клима

Груза се налази у југозападном делу Шумадије (висока Шумадија). Истовремено, њен крајњи јужни део припада Западном Поморављу. Положај Грузе на контакту Шумадије и Западног Поморавља, у великој мери је условио њене климатске одлике. Груза припада зони умерено- континенталне климе. Грузу одликују осетне микроклиматске разлике, условљене морфологијом терена и висинском разликом најнижег и највишег дела проучаване територије. У котлини преовлађује континентални климат. Умерено континентални климат влада у ободном планинском појасу, изнад 600 м.н.в. Климатска обележја Грузе у великој мери одређују обим, структуру и квалитет биљне производње.

3. ЗАШТИТА ПОЉОПРИВРЕДНОГ ЗЕМЉИШТА

Тренутно стање заштите пољопривредног земљишта у општини Кнић захтева пре свега предузимање мера на спречавању коришћења пољопривредног земљишта у непољопривредне сврхе, предузимање мера на спречавању уситњавања обрадивог пољопривредног земљишта, спровођење редовне контроле плодности земљишта и заштита од пољске штете.

4. УРЕЂЕЊЕ ПОЉОПРИВРЕДНОГ ЗЕМЉИШТА

Просечна величина поседа је 5,04,00 ха.

Просечна величина парцеле пољопривредног земљишта је 0,42,00 ха.

Комасација пољопривредног земљишта није спровођена на територији општине Кнић, неопходно је предузети мере на изради програма комасације.

Каналска мрежа за наводњавање и одводњавање није изграђена ни у једној катастарској општини. Овај проблем је нарочито изражен у сушним периодима тако да представља одговарајући фактор за гајење одређених пољопривредних култура, такође у периодима високог нивоа подземних вода и велике количине атмосферских падавина када су одређене површине поплављене.

Пољски путеви су у знатној мери оштећени а велики број их је потпуно уништен (преорани, неуређени и сл.) Велике површине пољопривредног земљишта су узурпиране од стране власника и корисника пољопривредног земљишта. Облик и ширина пољских путева су неприкладни и непроходни за пролаз савремене механизације јер сви пољски путеви потичу из времена првобитног премера 1931 - 1933. године.

Број: 320-1916/2024-07
У Книћу: 07.05.2024. године

ПРЕДСЕДНИК СКУПШТИНЕ
Светлана Анђелић с.р.

СКУПШТИНА ОПШТИНЕ КНИЋ, на седници од 07.05.2024. године, на основу чл. 53. став 4. и чл. 55. Закона о водама („Сл. гласник РС“, бр. 30/2010, бр. 93/12, бр. 101/16, бр. 95/18 и 95/18 – др.закон), чл. 32. став 1. тачка 6. Закона о локалној самоуправи („Сл. гласник РС“, бр. 129/07, 83/2014 - др. закон, 101/2016 – др.закон, 47/2018 и 111/2021-др.закон), чл. 37. став 1. тачка 26. Статута општине Кнић („Сл. гласник општине Кнић“, бр. 1/19, 14/21 и 26/22) и мишљења ЈВП „Србијаводе“ Београд, ВПЦ „Морава“, Ниш, РЈ „Западна Морава” са седиштем у Чачку, бр. 703/1 од 12.03.2024. године, донела је

Република Србија
ОПШТИНА
КНИЋ



ОПЕРАТИВНИ ПЛАН ЗА
ОДБРАНУ ОД ПОПЛАВА ЗА ВОДЕ II РЕДА
НА ТЕРИТОРИЈИ ОПШТИНЕ КНИЋ ЗА 2024. ГОДИНУ

Кнић, јануар 2024. године

САДРЖАЈ:

1. ОПШТИ ДЕО

1.1. Правни основ за израду плана

2. ИЗВОД ИЗ РЕПУБЛИЧКОГ ОПЕРАТИВНОГ ПЛАНА ЗА ВОДОТОКЕ I РЕДА

2.1 Садржај Републичког оперативног плана за одбрану од поплава за 2024. годину:

2.2 НАЗИВ ПРАВНИХ ЛИЦА НАДЛЕЖНИХ ЗА ОРГАНИЗОВАЊЕ И СПРОВОЂЕЊЕ ОДБРАНЕ ОД ПОПЛАВА НА ТЕРИТОРИЈИ РЕПУБЛИКЕ СРБИЈЕ И ИМЕНА РУКОВОДИЛАЦА ОДБРАНЕ ОД ПОПЛАВА И ДРУГИХ ОДГОВОРНИХ ЛИЦА

2.2.1. Координатори одбране од поплава и помоћници

2.2.2. Главни руководиоци одбране од поплава по водним подручјима и њихови заменици

2.2.3. Правно лице надлежно за организовање и спровођење одбране од поплава од спољних вода и нагомилавања леда, руководиоца одбране од поплава на водном подручју и његов заменик

2.2.4. Правно лице надлежно за организовање одбране од поплава, руководиоца одбране од поплава на мелиорационом подручју и његов заменик

2.2.5. Републичка организација надлежна за хидрометеоролошке послове

2.2.6. Друга правна лица задужена за спровођење одбране од поплава

2.2.7. Лица задужена за евидентирање података о поплавним догађајима на водама I реда и системима за одводњавање у јавној својини

2.3. ОПЕРАТИВНИ ПЛАН ЗА ОДБРАНУ ОД ПОПЛАВА ОД СПОЉНИХ И УНУТРАШЊИХ ВОДА И ЛЕДА

2.3.1. Водно подручје „Морава”

2.3.2. Критеријуми за проглашење редовне и ванредне одбране од нагомилавања леда

2.3.3. Критеријуми и услови за проглашење редовне и ванредне одбране од поплава од унутрашњих вода

2.4. ПРЕГЛЕД ХИДРОЛОШКИХ И МЕТЕОРОЛОШКИХ СТАНИЦА И ПУНКТОВА ЗА ОСМАТРАЊЕ ЛЕДЕНИХ ПОЈАВА

2.4.1. Извештајне хидролошке станице за редовно и ванредно осматрање водостаја у надлежности Републичког хидрометеоролошког завода Србије са условним водостајима

2.4.2. Извештајне хидролошке станице за ванредно осматрање водостаја у надлежности Републичког хидрометеоролошког завода Србије са условним водостајима

2.4.3. Извештајне метеоролошке станице

2.4.4. Пунктови за осматрање ледених појава

3. КАРАКТЕРИСТИЧНИ ПОДАЦИ ПОДРУЧЈА

3.1. ГЕОГРАФСКИ ПОЛОЖАЈ

3.2. ХИДРОГРАФСКИ ПОДАЦИ

3.3. ПРОЦЕНА МОГУЋЕ УГРОЖЕНОСТИ

3.3.1. Генерални закључак могуће угрожености

4. ЕЛЕМЕНТИ ОПЕРАТИВНОГ ПЛАНА ЗА ОДБРАНУ ОД ПОПЛАВА

4.1. Упозоравање

4.1.1. Уочавање поплаве и прогноза

4.1.2. Оглашавање упозорења

4.1.3. Евакуација и спасавање

4.2. Центар за пријем угрожених

4.2.1. Ургентне мере

4.3. Информисање јавности

4.3.1. Ургентне информације

4.4. Успостављање плана

4.4.1. Утврђивање потенцијала

4.4.2. Расподела одговорности

4.4.3. Активности и расположиви капацитети у људству и техници ЈКП "Комуналац"

4.5. Превентивне мере, радови и средства

4.5.1. Превентивне мере

4.5.2. Изведени радови у 2023. години

4.5.3. Планирани радови и средства

5. ПРЕГЛЕД ЧЛАНОВА ШТАБА ЗА ВАНРЕДНЕ СИТУАЦИЈЕ ОПШТИНЕ КНИЋ

6. ОПШТИНСКИ ШТАБ ОДБРАНЕ ОД ПОПЛАВА

ОПЕРАТИВНИ ПЛАН ЗА ОДБРАНУ ОД ПОПЛАВА ЗА ВОДЕ II РЕДА НА ТЕРИТОРИЈИ ОПШТИНЕ КНИЋ ЗА 2024. ГОДИНУ

1. ОПШТИ ДЕО

1.1 ПРАВНИ ОСНОВ ЗА ИЗРАДУ ПЛАНА

Чланом 55. став 5. Закона о водама (Сл. гласник РС“ бр 30/10, 93/12, 101/16, 95/18 и 95/18-др.закон) прописано је да Оперативни план за воде II реда доноси надлежни орган јединице локалне самоуправе, уз прибављено мишљење јавног водопривредног предузећа.

Чланом 55. став 6. Закона о водама прописано је да Оперативни план за воде II реда нарочито садржи: податке потребне за оперативно спровођење одбране од поплава, критеријуме за проглашавање одбране од поплава, имена руководилица и називе субјеката одбране од поплава, начин узбуњивања и обавештавања.

Такође истим чланом ЗОВ-а прописано је да се Оперативни план за воде II реда доноси у складу са Општим планом и Оперативним планом за воде I реда, за период од једне године, најкасније 30 дана од дана доношења Оперативног плана за воде I реда.

Наредбом о утврђивању републичког Оперативног плана за одбрану од поплава који се односи на водотоке I реда, коју је донео Министар пољопривреде, шумарства и водопривреде („Сл. гласник РС“ бр. 117/2023 од 27.12.2023. године) утврђен је Оперативни план за одбрану од поплава за 2024. годину.

Овим планом утврђени су подаци потребни за ефикасно спровођење одбране од поплава од спољних и унутрашњих вода и загушења ледом, имена руководилица одбране од поплава и других одговорних лица за спровођење одбране од поплава од спољних и унутрашњих вода и загушења ледом, називе сектора и деоница, заштитни водни објекти, штићена поплавна подручја, мелиорациона подручја, објекти система за одводњавање, критеријуми и услови за проглашење редовне и ванредне одбране од поплава, меродавне хидролошке станице и метеоролошке станице и пунктови за осматрање ледених појава.

Оперативни план за одбрану од поплава за воде II реда на територији општине Кнић за 2024. годину садржи податке неопходне за ефикасно спровођење одбране од поплава, критеријуме за проглашавање одбране од поплава, имена руководилица и називе субјеката одбране од поплава и начин узбуњивања и обавештавања.

2. ИЗВОД ИЗ РЕПУБЛИЧКОГ ОПЕРАТИВНОГ ПЛАНА ЗА ВОДОТОКЕ I РЕДА

Општина Кнић припада водном подручју Морава. Правно лице задужено за организовање и спровођење одбране од поплава на водотокима I реда за водно подручје Морава је ЈВП „Србијаводе“ – ВПЦ „Морава“- Ниш. Општина Кнић обухваћена је Републичким Оперативним Планом сектором М.12.5. водног подручја Морава, а према Наредби о утврђивању републичког Оперативног плана за одбрану од поплава који се односи на водотоке I реда, коју је донео Министар пољопривреде, шумарства и водопривреде објављену у „Сл. гласнику РС“, бр.117/2023 од 27.12.2023. године.

2.1 Садржај Републичког оперативног плана за одбрану од поплава за 2024. годину:

1. НАЗИВ ПРАВНИХ ЛИЦА НАДЛЕЖНИХ ЗА ОРГАНИЗОВАЊЕ И СПРОВОЂЕЊЕ ОДБРАНЕ ОД ПОПЛАВА НА ТЕРИТОРИЈИ РЕПУБЛИКЕ СРБИЈЕ И ИМЕНА РУКОВОДИЛАЦА ОДБРАНЕ ОД ПОПЛАВА И ДРУГИХ ОДГОВОРНИХ ЛИЦА;
2. ОПЕРАТИВНИ ПЛАН ЗА ОДБРАНУ ОД ПОПЛАВА ОД СПОЉНИХ И УНУТРАШЊИХ ВОДА И ОД ЛЕДА
3. ПРЕГЛЕД ХИДРОЛОШКИХ И МЕТЕОРОЛОШКИХ СТАНИЦА И ПУНКТОВА ЗА ОСМАТРАЊЕ ЛЕДЕНИХ ПОЈАВА.

2.2 НАЗИВ ПРАВНИХ ЛИЦА НАДЛЕЖНИХ ЗА ОРГАНИЗОВАЊЕ И СПРОВОЂЕЊЕ ОДБРАНЕ ОД ПОПЛАВА НА ТЕРИТОРИЈИ РЕПУБЛИКЕ СРБИЈЕ И ИМЕНА РУКОВОДИЛАЦА ОДБРАНЕ ОД ПОПЛАВА И ДРУГИХ ОДГОВОРНИХ ЛИЦА

2.2.1. Координатори одбране од поплава и помоћници

<p>МИНИСТАРСТВО ПОЉОПРИВРЕДЕ, ШУМАРСТВА И ВОДОПРИВРЕДЕ РЕПУБЛИЧКА ДИРЕКЦИЈА ЗА ВОДЕ, Булевар уметности бр 2А, Нови Београд тел. 011/201-33-60. WEB sajt: www.rdvode.gov.rs ГЛАВНИ КООРДИНАТОР ОДБРАНЕ ОД ПОПЛАВА: Маја Грбић, моб. 064/802-13-64, E-mail: maja.grbic@minpolj.gov.rs Помоћници: Мерита Борота, тел. 011/201-33-49, E-mail: merita.borota@minpolj.gov.rs Мирјана Милошевић, тел. 011/311-71-79, E-mail: mirjana.milosevic@minpolj.gov.rs</p>
--

2.2.2. Главни руководиоци одбране од поплава по водним подручјима и њихови заменици

ВОДНО ПОДРУЧЈЕ	ЈАВНО ВОДОПРИВРЕДНО ПРЕДУЗЕЋЕ (ЈВП) ГЛАВНИ РУКОВОДИЛАЦ ОДБРАНЕ ОД ПОПЛАВА ЗАМЕНИК
„МОРАВА”	<p>ЈВП „СРБИЈАВОДЕ”, Булевар уметности бр 2А, Београд тел. 011/311-94-00, 311-94-02, 201-33-82. E-mail: odbrana@srbijavode.rs, WEB sajt: www.srbijavode.com</p> <p>ГЛАВНИ РУКОВОДИЛАЦ ОДБРАНЕ ОД ПОПЛАВА: Горан Пузовић, моб.064/840-40-07, E-mail: goran.puzovic@srbijavode.rs</p> <p>ЗАМЕНИК за спољне воде и нагомилавање леда: Александар Николић, моб. 064/840-42-00, E-mail: aleksandar.nikolic@srbijavode.rs ЈВП „СРБИЈАВОДЕ“ ВПЦ „САВА-ДУНАВ“, Бродарска бр.3, Нови Београд Тел.011/214-31-40,311-43-25,213-58-64,201-81-00 Факс 011/311-29-27,201-81-12, E-mail: vpcsavadunav@srbijavode.rs</p> <p>ЗАМЕНИК за унутрашње воде: Милош Радовановић, моб. 064/840-40-71, E-mail: milos.radovanovic@srbijavode.rs</p>

2.2.3. Правно лице надлежно за организовање и спровођење одбране од поплава од спољних вода и нагомилавања леда, руководиоца одбране од поплава на водном подручју и његов заменик

ВОДНО ПОДРУЧЈЕ	НАДЛЕЖНО ЈАВНО ВОДОПРИВРЕДНО ПРЕДУЗЕЋЕ РУКОВОДИЛАЦ ОДБРАНЕ ОД ПОПЛАВА НА ВОДНОМ ПОДРУЧЈУ ЗАМЕНИК РУКОВОДИОЦА НА ВОДНОМ ПОДРУЧЈУ	ВОДНА ЈЕДИНИЦА	СЕКТОР – ДЕОНИЦА
----------------	---	----------------	------------------

„МОРАВА”	ЈВП „СРБИЈАВОДЕ” ВПЦ „МОРАВА”, Трг краља Александра бр. 2, Ниш тел. 018/425-81-85, факс 018/451-38-20, Е-mail: vrsmorava@srbijavode.rs	„Западна Морава-Крушевац“	М.12. – М.12.1 - М.12.6.
	РУКОВОДИЛАЦ ОДБРАНЕ ОД ПОПЛАВА НА ВОДНОМ ПОДРУЧЈУ: Бранко Кујунџић, моб. 064/840-41-08 Е-mail: branko.kujundzic@srbijavode.rs ЗАМЕНИК РУКОВОДИОЦА НА ВОДНОМ ПОДРУЧЈУ: Зоран Станковић, моб. 064/840-40-83, Е-mail: zstankovic@srbijavode.rs	„Западна Морава-Чачак“	М.13. – М.13.1 - М.13.11.

2.2.4. Правно лице надлежно за организовање одбране од поплава, руководиоца одбране од поплава на мелиорационом подручју и његов заменик

Водно подручје	ЈАВНО ВОДОПРИВРЕДНО ПРЕДУЗЕЋЕ (ЈВП) РУКОВОДИЛАЦ ОДБРАНЕ ОД ПОПЛАВА НА МЕЛИОРАЦИОНОМ ПОДРУЧЈУ ЗАМЕНИК	МЕЛИРАЦИОНО ПОДРУЧЈЕ	ВОДНА ЈЕДИНИЦА	ОЗНАКА ХИДРОМЕЛИОРАЦИОНОГ СИСТЕМА (ХМС)
"МОРАВА"	ЈВП „СРБИЈАВОДЕ”, Булевар уметности бр. 2а, Нови Београд, тел. 011/311-94-00, 311-94-02, 201-33-82, Е-mail: odbrana@srbijavode.rs , WEB sajt: www.srbijavode.com РУКОВОДИЛАЦ: Бранко Кујунџић, моб. 064/840-41-08 Е-mail: branko.kujundzic@srbijavode.rs ЗАМЕНИК: Зоран Станковић, моб. 064/840-40-83 , Е-mail: zstankovic@srbijavode.rs	„ЗАПАДНА МОРАВА”	Западна Морава–Чачак	ЗМ 1.

2.2.5. Републичка организација надлежна за хидрометеоролошке послове

РЕПУБЛИЧКИ ХИДРОМЕТЕОРОЛОШКИ ЗАВОД СРБИЈЕ, Кнеза Вишеслава 66, Београд
Е-mail: srhydra@hidmet.gov.rs, office@hidmet.gov.rs, WEB sajt: www.hidmet.gov.rs
тел. 011/305-08-99, 254-33-72, факс 011/254-27-46, Дежурни оперативни телефон: 064/838-52-58
РУКОВОДИЛАЦ ЗА ХИДРОЛОШКЕ ПРОГНОЗЕ:
Дејан Владиковић, моб. 064/838-51-65, тел. 011/305-09-00, 254-33-72, факс 011/254-27-46, Е-mail: dejan.vladikovic@hidmet.gov.rs
ЗАМЕНИК:
Јелена Јеринић, моб. 064/838-52-77, тел. 011/305-09-00, 305-09-04, факс 011/254-27-46, Е-mail: jelena.jerinic@hidmet.gov.rs
ПЕРМАНЕНТНЕ СЛУЖБЕ РЕПУБЛИЧКОГ ХИДРОМЕТЕОРОЛОШКОГ ЗАВОДА, ОДЕЉЕЊЕ ЗА МЕТЕОРОЛОШКО БДЕЊЕ:
ОДСЕК ЗА ПРОГНОЗУ ВРЕМЕНА: тел. 011/305-09-68
ОДСЕК ЗА НАЈАВЕ И УПОЗОРЕЊА: тел. 011/254-21-84

2.2.6. Друга правна лица задужена за спровођење одбране од поплава

МИНИСТАРСТВО УНУТРАШЊИХ ПОСЛОВА, СЕКТОР ЗА ВАНРЕДНЕ СИТУАЦИЈЕ

Управа за ватрогасно - спасилачке јединице

Недељко Гагић, моб. 064/892-10-97, Е-mail: nedeljko.gagic@mup.gov.rs

Милош Миленковић, моб. 064/892-95-67, Е-mail: milos.milenkovic@mup.gov.rs

Милорад Спасојевић, моб. 064/892-83-39, Е-mail: milorad.spasojevic@mup.gov.rs

Управа за управљање ризиком и цивилну заштиту

Јелена Јашовић, моб. 064/892-32-79, Е-mail: jelena.jasovic@mup.gov.rs

Јелена Димић, моб. 064/892-97-22, Е-mail: jelena.dimic@mup.gov.rs

Драган Ивановић, моб. 064/892-86-22, Е-mail: draganz.ivanovic@mup.gov.rs

Бојана Икодиновић, моб. 064/892-71-09, E-mail: bojana.ikodinovic@mup.gov.rs

Оперативни центар СВС

тел. 011/228-29-33, 228-29-27, 228-29-10, тел./факс 011/228-29-28,
моб. 064/892-96-68, 064/854-39-68, E-mail: nacionalnicentar112.svs@mup.gov.rs

МИНИСТАРСТВО УНУТРАШЊИХ ПОСЛОВА, ДИРЕКЦИЈА ПОЛИЦИЈЕ
Александар Чејовић, моб. 064/892-24-85, E-mail: aleksandar.cejovic@mup.gov.rs

МИНИСТАРСТВО УНУТРАШЊИХ ПОСЛОВА, УПРАВА ГРАНИЧНЕ ПОЛИЦИЈЕ
Дежурна служба Регионалног центра граничне полиције према Републици Хрватској: тел. 021/524-956, факс 021/524-956,
E-mail: rcrh.ds@mup.gov.rs
Руководилац: Предраг Величковић моб. 064/892-40-73, тел. 021/661-72-04
Заменик: Бранимир Мирковић моб. 064/892-70-92, тел. 021/661-72-04

ЗА ОБЕЗБЕЂЕЊЕ ЛЕДОЛОМАЦА

ЈП „ЕЛЕКТРОПРИВРЕДА СРБИЈЕ” БЕОГРАД, ОГРНАК ХЕ „ЂЕРДАП” Трг краља Петра бр. 1, Кладово – на Дунаву у зони акумулација у складу са Законом о потврђивању Конвенције између Савезне владе Савезне Републике Југославије и Владе Румуније о експлоатацији и одржавању хидроенергетских и пловидбених система „Ђердап I” и „Ђердап II”, са прилозима („Службени лист СРЈ”- Међународни уговори, број 7/98).

На сектору Дунава од km 1333 до km 1433 – ледоломци из Републике Мађарске у складу са закључцима трилатералног састанка централних и локалних органа везу Србије, Мађарске и Хрватске. За обезбеђење техничког особља за ледоломце задужено је ДТД „Северна Бачка” д.о.о. Суботица, Трг цара Јована Ненадова 2/1, Суботица, В.Д. директора: Александар Ђуричковић моб. 064/111-88-79, тел. 024/551-844,
E-mail: dtdsevernabacka@mts.rs

ЗА МИНИРАЊЕ ЛЕДА

ГЕНЕРАЛШТАБ ВОЈСКЕ СРБИЈЕ, ОПЕРАТИВНА УПРАВА (Ј-3) :
Руководилац: Марио Арбутина, моб. 064/134-78-91, тел. 011/206-38-98, E-mail: mario.arbutina@vs.rs
Заменик: Бојан Стојановић, моб. 060/636-33-75, тел. 011/206-33-64, E-mail: stojanovicb40@gmail.com

ЗА ОСМАТРАЊЕ ЛЕДА

Институт за водопривреду „Јарослав Черни“ а.д. ул. Јарослава Черног бр.80, Београд, тел. 011/390-64-77, 01/390-64-61, факс 011/390-79-55;
Горан Николић моб. 066/856-08-87, E-mail: goran.nikolic@jcermi.rs

ЗА ХИТНЕ ИСТРАЖНЕ РАДОВЕ И АНАЛИЗЕ (ЕКСПЕРТИЗЕ ПОПЛАВНИХ ДОГАЂАЈА, ХИДРОЛОШКЕ, ХИДРАУЛИЧКЕ, ХИДРОДИНАМИЧКЕ, ФИЛТРАЦИОНЕ И СТАТИЧКЕ АНАЛИЗЕ, АНАЛИЗЕ ОШТЕЋЕЊА ЗАШТИТНИХ ВОДНИХ ОБЈЕКТАТА, РЕШЕЊА ХИТНИХ РАДОВА ЗА ОТКЛАЊАЊЕ ШТЕТНИХ ПОСЛЕДИЦА ПОПЛАВНОГ ТАЛАСА И РЕШЕЊА ЗА УНАПРЕЂЕЊЕ ЗАШТИТЕ ОД ПОПЛАВА)

Институт за водопривреду „Јарослав Черни“ а.д. ул. Јарослава Черног бр.80, Београд, тел. 011/390-64-77, 01/390-64-61, факс 011/390-79-55;
Горан Николић моб. 066/856-08-87, E-mail: goran.nikolic@jcermi.rs

2.2.7. Лица задужена за евидентирање података о поплавним догађајима на водама I реда и системима за одводњавање у јавној својини

ВОДНО ПОДРУЧЈЕ	ЈАВНО ВОДОПРИВРЕДНО ПРЕДУЗЕЊЕ (ЈВП) ЛИЦЕ ЗАДУЖЕНО ЗА ЕВИДЕНТИРАЊЕ ПОДАТАКА О ПОПЛАВНИМ ДОГАЂАЈИМА НА ВОДАМА I РЕДА И СИСТЕМИМА ЗА ОДВОДЊАВАЊЕ У ЈАВНОЈ СВОЈИНИ
„МОРАВА”	ЈВП „СРБИЈАВОДЕ”, Булевар уметности бр. 2а, Београд, тел. 011/311-94-00, 311-94-02, 201-33-82, E-mail: odbrana@srbijavode.rs , WEB sajt: www.srbijavode.com ЗА СПОЉНЕ ВОДЕ: Ивана Спасић, моб. 064/840-48-04, 011/201-33-59, E-mail: ivana.spasic@srbijavode.rs За водна подручја „Морава”, „Ибар и Лепенац” и „Бели Дрим”: Снежана Игњатовић, моб. 064/840-40-87, E-mail: snezana.ignjatovic@srbijavode.rs ВПЦ „Морава”, Ниш, тел. 018/425-81-85, факс 018/451-38-20, E-mail: vpcmorava@srbijavode.rs ЗА УНУТРАШЊЕ ВОДЕ: Зоран Вучковић, моб. 064/840-41-17, 011/201-81-39, факс 011/311-29-27, E-mail: zoran.vuckovic@srbijavode.rs , ВПЦ „Сава-Дунав”, Београд, тел. 011/214-31-40, 201-81-13, факс 011/311-29-27, E-mail: vpcsavadunav@srbijavode.rs

Током одбране од поплава јавно водопривредно предузеће обезбеђује:

- у редовној одбрани од поплава од спољних вода свакодневно осмочасовно дежурство руководиоца особља из овог плана као и чуварске службе у току радног времена;
- у ванредној одбрани од поплава од спољних вода особље за дежурство од 24 часа (две смене по 12 часова или три смене по 8 часова);
- у редовној одбрани од леда свакодневно дежурство од 8.00 до 12.00 часова;

- у ванредној одбрани од леда свакодневно дежурство, по правилу од 8.00 до 18.00 часова, односно од 0.00 до 24.00 часа када долази до нагомилавања леда и потребе за интервенцијама;
- у редовној одбрани од поплава од унутрашњих вода потребан број лица за рад у времену од 6.00 – 18.00 часова (једна смена), а на црпним станицама у времену од 0.00 – 24.00 часа (две смене по 12 часова);
- у ванредној одбрани од поплава од унутрашњих вода и на црпним станицама потребан број лица за рад у времену од 0.00 – 24.00 часа (две смене по 12 часова).

Током одбране од поплава, Републички хидрометеоролошки завод Србије:

- свакодневно до 8.30 часова доставља хидролошке и метеоролошке извештаје са станица дефинисаних републичким оперативним планом;
- обезбеђује прогнозе водостаја за дефинисане водомерне станице на водном подручју где се врши одбрана од поплава до 11.30 часова.

Извештаје о хидролошкој и метеоролошкој ситуацији, прогнозе и упозорења, доставља:

- Министарству пољопривреде, шумарства и водопривреде, Републичкој дирекцији за воде – главном координатору;
- Покрајинском секретаријату за пољопривреду, водопривреду и шумарство АП Војводине – координатору;
- Јавном водопривредном предузећу „Воде Војводине” – главном руководиоцу и руководиоцима на водним подручјима;
- Јавном водопривредном предузећу „Србијаводе” – главном руководиоцу и руководиоцима на водним подручјима;
- Министарству унутрашњих послова, Сектору за ванредне ситуације – Републичком и градском центру за обавештавање;
- Генералштабу Војске Србије, Оперативни центар система одбране.

Наредба о проглашењу и укидању одбране од поплава доставља се:

- Министарству пољопривреде, шумарства и водопривреде, Републичкој дирекцији за воде – главном координатору;
- Покрајинском секретаријату за пољопривреду, водопривреду и шумарство АП Војводине – координатору;
- Јавном водопривредном предузећу „Воде Војводине“ – главном руководиоцу;
- Јавном водопривредном предузећу „Србијаводе“ – главном руководиоцу;
- Надлежном правном лицу које спроводи одбрану од поплава – секторском руководиоцу;
- Републичком хидрометеоролошком заводу;
- Министарству унутрашњих послова, Сектору за ванредне ситуације – Републичком центру за обавештавање и надлежном штабу за ванредне ситуације.

Републички центар за обавештавање доставља:

- упозорења о великим и поплавним водама потенцијално угроженим градовима и општинама;
- обавештење о проглашењу редовне и ванредне одбране од поплава на водама I реда граду и општини на чијој територији је проглашена одбрана од поплава.

2.3. ОПЕРАТИВНИ ПЛАН ЗА ОДБРАНУ ОД ПОПЛАВА ОД СПОЉНИХ И УНУТРАШЊИХ ВОДА И ЛЕДА

Оперативни план за одбрану од поплава од спољних и унутрашњих вода и леда садржи: за воде I реда, по водним подручјима и водним јединицама, секторе и деонице водотока, заштитне водне објекте на којима се спроводе мере одбране од поплава од спољних вода и

нагомилавања леда,штићена поплавна подручја и критеријуме за проглашење редовне и ванредне одбране од поплава од спољних вода и нагомилавање леда, правна лица надлежна за спровођење одбране од поплава, имена помоћника руководиоца одбране од поплава на водном подручју, имена секторских руководиоца одбране од поплава и њихових заменика; за унутрашње воде, по мелиорационим подручјима и водним јединицама, хидромелиорационе системе (ХМС) у јавној својини на којима се спроводи одбрана од поплава од унутрашњих вода, правна лица надлежна за спровођење одбране од поплава, имена помоћника руководиоца на мелиорационом подручју, имена руководиоца ХМС и њихових заменика и критеријуме и услове за проглашење редовне и ванредне одбране од поплава од унутрашњих вода.

2.3.1.Водно подручје „Морава”

Водна јединица:	„ЗАПАДНА МОРАВА – КРУШЕВАЦ”
Воде I реда:	Западна Морава, Расина, Гружа
Сектор – деонице:	М.12. –М.12.1.; М.12.2.; М.12.3.; М.12.4., М.12.5. и М.12.6.
Дужина објеката:	38,31 km
Бране:	„Ђелије”, „Гружа”

Ознака деонице	Опис деонице	Заштитни водни објекти на којима се спроводе мере одбране од поплава	Критеријуми за увођење мера одбране од поплава	Штићено поплавно подручје	Евакуациони објекат (ХМС)
	Водоток Назив Дужина система за заштиту од поплава	1. 2.	В ВВ РО ВО МВ КВЗ Водомер (Р)-РХМЗ-а, (Л)-локални; л-летва, лим-лимниграф, д-дигитално и–Таб. 1, ив –Таб. 2; „0” - кота нуле тах осмотрени водостај (датум) Редовна одбрана - водостај и кота Ванредна одбрана - водостај и кота Меродавни водостај за меродавни Q __% Критични водостај/кота заштитног система	Касета Регулисано подручје Чвор Дужина система за заштиту од поплава Општина	Гравитац иони испуст (ГИ) Црпна станица (ЦС назив) (ХМС)

M.12.1.	Западна Морава, Расина код Крушевца 16.10 km	<ol style="list-style-type: none"> Десни насип уз Западну Мораву од ушћа Расине до Читлука, 7.00 km Леви насип уз Расину од ушћа у Западну Мораву, 3.30 km Леви насип уз Расину узводно од моста Крушевац – Гаглово, 1.70 km Десни насип уз Расину узводно од моста Крушевац – Гаглово, 1.70 km Регулисано корито Расине узводно од моста Крушевац – Гаглово 2,40km 	<p>B BB PO BO MB</p>	<p>Западна Морава: Јасика (P); л, д, и; „0” 138.56 498 (17.05.2014.) 350 142.61 430 143.41 Q_{1%}=1870 m³/s</p>	<p>„Читлук ” Затворена касета 16.10 km КРУШЕВАЦ</p>	
M.12.2.	Расина Брана „Ђелије”	<ol style="list-style-type: none"> Брана са акумулацијом „Ђелије” на реци Расини, десној притоци Западне Мораве Укупна запремина акумулације 61.700.000m³. Неприкосновен и простор за пријем поплавног таласа 17.000.000m³ Евакуација великих вода се врши према Упутствима за коришћење акумулације, погон и одржавање опреме 	<p>Карактеристичне коте 277.00 нормални ниво 282.00 прелив 284.00 максимални ниво 285.00 круна бране</p>	<p>„Ђелије” КРУШЕВАЦ</p>		
M.12.3.	Расина у Брусу 0.75 km	<ol style="list-style-type: none"> Регулисана корито Расине у Брусу, 0.63 km са ** регулисаним коритом Грашевачке реке узводно од ушћа у Расину, 0.12 km, укупно 0.75 km 	<p>PO BO MB</p>	<p>ниво на 0.50 m испод круне минор корита ниво на круни минор корита уз даљи пораст Q_{1%}=157 m³/s</p>	<p>„Расина” Регулисано подручје 0.75km БРУС</p>	

M.12.4.	Западна Морава код Трстеника 11.99 km	1. Десни насип уз Западну Мораву од ушћа Оџачке реке до Трстеника, 8.80 km	B BB PO BO MB	Западна Морава: Трстеник (P); л, ив; „0” 160.91 520 (16.05.2014.) 330 164.21 420 165.11 Q _{1%} =2030 m ³ /s	„Трстеник” Затворена касета 9.31 km ТРСТЕНИК	
		2. Десни насип уз Западну Мораву између мостова кроз Трстеник, 0.51 km				
M.12.5.	Гружа Брана „Гружа”	1. Брана са акумулацијом „Гружа” на реци Гружи, левој притоци Западне Мораве Простор за пријем поплавног таласа 8.000.000m ³ Евакуација великих вода се врши према Елаборату за одржавање, експлоатацију, управљање и одбрану од поплава	Карактеристичне коте 269.20 нормални ниво 270.00 прелив 270.00 максимални ниво 273.50 круна бране		„Гружа” КНИЋ	
M.12.6.	Западна Морава у Адранима код Краљева 9.47 km	1. Десни насип уз Западну Мораву у Адранима, 1.71 km са ** левообалним успорним насипом уз Грдичку реку до железничке пруге, 0.80 km и ** обостраним успорним насипима уз Мусину реку, 4.40 km, укупно 6.91 km	B BB PO BO	Западна Морава: Милочај (P); л, д, и; „0” 194.27 716 (15.05.2014.) 450 198.77 550 199.77	„Адрани 1” Затворе на касета 6.91 km КРАЉЕ ВО	
		2. Десни насип уз Западну Мораву у Адранима до Грдичке косе, 1.76 km, са ** деснообалним успорним насипом уз Грдичку реку до железничке пруге, 0.80 km, укупно 2.56 km				

Општина Кнић обухваћена је сектором M.12.5.

M.12.5.	Гружа Брана „Гружа”	1. Брана са акумулацијом „Гружа” на реци Гружи, левој притоци Западне Мораве Простор за пријем поплавног таласа 8.000.000m ³ Евакуација великих вода се врши према Елаборату за одржавање, експлоатацију, управљање и одбрану од поплава	Карактеристичне коте 269.20 нормални ниво 270.00 прелив 270.00 максимални ниво 273.50 круна бране	„Гружа” КНИЋ
---------	------------------------	---	---	-----------------

ПОМОЋНИК РУКОВОДИОЦА НА ВОДНОМ ПОДРУЧЈУ:
ПОМОЋНИК РУКОВОДИОЦА НА ВОДНОМ ПОДРУЧЈУ ЗА БРАНЕ:

СЕКТОР	ПРЕДУЗЕЋЕ Директор Секторски руководиоца Заменик секторског руководиоца	Деоница
--------	--	---------

ПОМОЋНИК за М.12.1., М.12.3., М.12.4. и М.12.6.: Иван Петровић, моб. 064/843-21-01, Е-mail: ivan.petrovic@srbijavode.rs,
ВПЦ „МОРАВА” РЈ „Чачак”, Чачак, тел. 032/356-830, факс 032/357-637, Е-mail: rj.zapadnamorava@srbijavode.rs
ПОМОЋНИК за бране М.12.5.: Светлана Живковић, моб. 064/840-40-82, Е-mail: svetlana.zivkovic@srbijavode.rs
ПОМОЋНИК за брану М.12.2.: Срђан Живановић, моб. 064/840-40-97, Е-mail: srdjan.zivanovic@srbijavode.rs
ВПЦ „МОРАВА”, Ниш, тел. 018/425-81-85, факс 018/451-38-20, Е-mail: vpcomorava@srbijavode.rs

М.12.	ВД „Западна Морава”, ДОО Краљево, тел. 036/313-329, факс 036/313-330, Е-mail: zapadnamorava@mts.rs В.Д. Директора: Велизар Ерац, моб. 064/640-47-77 Мирко Шћепановић, моб. 064/640-47-64 Максовић Драган, моб. 064/640-47-68	М.12.1, М.12.3, М.12.4, М.12.6.
	Брана „ЂЕЛИЈЕ” ВПЦ „МОРАВА”, Ниш, тел. 018/425-81-85, 425-81-86, факс 018/451-38-20, Е-mail: odbrana@srbijavode.rs Драгана Симић, моб. 064/840-40-84, Е-mail: dragana.simic@srbijavode.rs ЈКП „ВОДОВОД”, Крушевац, тел. 037/415-301, факс: 037/415-314, на брани: 037/884-113, Е-mail: vodovodks@ptt.rs Директор: Владимир Милосављевоћ, моб. 065/363-36-53	М.12.2.
	Брана „ГРУЖА” ВПЦ „МОРАВА”, Ниш, тел. 018/425-81-85, 425-81-86, факс 018/451-38-20, Е-mail: odbrana@srbijavode.rs Драгана Симић, моб. 064/840-40-84, Е-mail: dragana.simic@srbijavode.rs ЈКП „ВОДОВОД И КАНАЛИЗАЦИЈА”, Крагујевац, тел. 034/332-240, факс: 034/335-746, тел. на брани: 034/651-51-19, 651-51-18, диспечер: 034/323-034, Е-mail: jkpvik@gmail.com Директор: Небојша Јаковљевић, моб. 064/854-01-60	М.12.5.

Специјализовано предузеће за извођење санационих радова и хитних интервенција на заштитним и регулационим објектима

СПЕЦИЈАЛИЗОВАНО ПРЕДУЗЕЋЕ
Директор
Одговорно лице

ПОМОЋНИК за ангажовање специјализованих предузећа, механизације, опреме, материјала и алата за одбрану од поплава: Милорад Џинчић, моб. 064/840-40-94, Е-mail: milorad.dzincic@srbijavode.rs,
ВПЦ „МОРАВА”, Ниш, тел. 018/425-81-85, факс 018/451-38-20, Е-mail: vpcomorava@srbijavode.rs

ХСВ ДОО ВЛАСОТИНЦЕ, тел. 016/875-528, факс 016/875-546, Е-mail: hsvvlasotince@gmail.com
Директор: Ненад Стојковић, моб. 063/484-064
Влада Миловановић, моб. 062/211-076

За интервентну локалну заштиту критичне инфраструктуре:
Развојно Иновациони Систем доо, Београд, тел. 011/436-05-05, Е-mail: milan@razvojinovacionisistem.rs
Директор: Горан Тасић, моб. 063/379-071
Милан Марковић, моб. 064/813-50-69

2.3.2. Критеријуми за проглашење редовне и ванредне одбране од нагомилавања леда

Редовна одбрана од нагомилавања леда на водотоцима Дунав, Сава и Велика Морава настаје при покривености водног огледала ледом од 40% са тенденцијом повећања површине под ледостајем.

На водотоцима: Тиса, Тамиш, Стари и Пловни Бегеј, Колубара, Брзава, Моравица, Тимок, Дрина и Западна Морава, редовна одбрана настаје при покривености водног огледала од 40% и дебљини

леда већој од 5 cm. На осталим водотоцима редовна одбрана настаје при покривености водног огледала 100% и дебљини леда већој од 5 cm у периоду када се очекује покретање леда.

Ванредна одбрана нагомилавања леда на водотоцима Дунав, Сава и Велика Морава настаје при покривености водног огледала већој од 60% површине.

На осталим водотоцима ванредна одбрана настаје када након ледостаја почиње покретање и нагомилавање леда.

2.3.3.Критеријуми и услови за проглашење редовне и ванредне одбране од поплава од унутрашњих вода

Одбрана од поплава од унутрашњих вода проглашава се на хидромелиорационом систему за одводњавање у јавној својини у зависности од остварених услова по бар једном од четири меродавна критеријума (А - капацитет евакуационог објекта, Б - испуњеност каналске мреже водом, В - засићеност земљишта и Г - појаве снежног покривача и леда). Редовна одбрана од поплава од унутрашњих вода проглашава се када је испуњен један од услова по критеријумима А, Б, В и Г са индексом 1.

Ванредна одбрана од поплава од унутрашњих вода се проглашава када је испуњен један од услова по критеријумима А, Б, В и Г са индексом 2, тј. када утврђеним режимом рада хидромелиорационог система није могуће спречити плављење мелиорационог подручја, односно његовог дела.

Када је испуњен један од услова по критеријумима А, Б, В и Г са индексом 3. уз истовремено погоршање режима унутрашњих вода и постојање опасности од директног плављења насеља и инфраструктурних објеката, постоји потреба проглашења ванредне ситуације услед поплава од унутрашњих вода.

Критеријум А – Капацитет евакуационог објекта

Услов А1 Евакуациони објекат не може да одржава прописани ниво ни после непрекидног рада до 24 часа , или, у случају гравитационог испуста уколико је у пријемнику испуњено минор корито.

Услов А2 Евакуациони објекат не може да одржава прописани ниво ни после непрекидног рада од 48 часова, или је, у случају гравитационог испуста за реципијент проглашена редовна одбрана од поплава од спољних вода.

Услов А3 Евакуациони објекат не може да одржава прописани ниво ни после непрекидног рада од 72 часа , као и у случају хаварије, или ако је, у случају гравитационог испуста истовремено за реципијент проглашена редовна одбрана од поплава од спољних вода.

Критеријум Б – Испуњеност каналске мреже водом

Услов Б1 Каналска мрежа на појединим деоницама је у толикој мери испуњена водом, да прети изливање воде из канала, односно пријем воде у канале је отежан.

Услов Б2 На појединим деоницама долази до изливања воде из канала на околни терен, односно пријем воде у канале је изразито успорен.

Услов Б3 На појединим деоницама долази до изливања воде из канала на околни терен, односно пријем воде у мрежу је онемогућен.

Критеријум В – Засићеност земљишта

Услов В1 Засићеност земљишта до максималног водног капацитета на сливу са појавом поплавлених површина до 1% површине система.

Услов В2 Засићеност земљишта до максималног водног капацитета на сливу или до 5% површине система поплавлено. Угрожени поједини индустријски објекти, саобраћајнице и стамбене зграде.

Услов В3 Засићеност земљишта до максималног водног капацитета на сливу или више од 5% површине система поплавлено. Поплављени поједини индустријски објекти, саобраћајнице и стамбене зграде.

Критеријум Г – Појава снежног покривача и леда

Услов Г1 Висок снежни покривач на сливу хидромелиорационих система за одводњавање, каналска мрежа засута снегом и делимично залеђена. Прогноза времена – пораст температуре и нагло топљење снега.

Услов Г2 Висок снежни покривач на сливу хидромелиорационих система за одводњавање, каналска мрежа засута снегом и залеђена. Нагли пораст температуре, топљење снега, поплавлено земљиште на смрзнутој подлози.

Услов Г3 Висок снежни покривач на сливу, каналска мрежа залеђена. Нагло топљење снега и кишне падавине, поплавлено земљиште на смрзнутој подлози.

Одбрану од поплава од унутрашњих вода на хидромелиорационим системима за одводњавање у јавној својини, по фазама проглашава и укида наредбом руководиоца на мелиорационом подручју, на предлог руководиоца хидромелиорационог система, а у складу са условима и критеријумима

2.4. ПРЕГЛЕД ХИДРОЛОШКИХ И МЕТЕОРОЛОШКИХ СТАНИЦА И ПУНКТОВА ЗА ОСМАТРАЊЕ ЛЕДЕНИХ ПОЈАВА

2.4.1. Извештајне хидролошке станице за редовно и ванредно осматрање водостаја у надлежности Републичког хидрометеоролошког завода Србије са условним водостајима

Табела 1.

Ред. број	Водоток	Хидролошка Станица	Подручје одбране од поплава		Условни водостај Н (cm)	Израда прогноза/тенденција	Време од најаве до пристизања врха таласа
			Деоница одбране	Општина			
(1)	(2)	(3)	(4)	(5)	(6)	(7)	(8)
23	Велика Морава	Ћуприја	М.6.2, М.7.1, М.7.2.	Јагодина, Ћуприја, Параћин, Варварин, Ћићевац	320	+	2,5 дана
24	Велика Морава	Багрдан	М.3.1, М.3.2, М.6.1.	В. Плана, Баточина, Лапово, Свилајнац, Ћуприја	450	+	2,5 дана
25	Велика Морава	Љубичевски мост	М.1.1, М.1.2, М.2.1, М.2.2, Д.3.1.	Смедерево, Велика Плана, Пожаревац	450	+	4 дана
32	Ибар	Рашка	М.12.11.	Краљево	350	+	19 сати

2.4.2. Извештајне хидролошке станице за ванредно осматрање водостаја у надлежности Републичког хидрометеоролошког завода Србије са условним водостајима

Табела 2.

Ред број	Водоток	Хидролошка Станица	Подручје одбране од поплава		Условни Водостај Н (см)	Израда прогноза/ тенденција	Време од најаве до пристизања врха таласа
			Деоница одбране	Општина			
(1)	(2)	(3)	(4)	(5)	(6)	(7)	(8)
8	Западна Морава	Чачак	М.13.1.	Чачак	280	+	45 сати

Условни водостај је водостај при коме Републички хидрометеоролошки завод Србије почиње да ванредно осматра водостаје и издаје упозорења и прогнозе водостаја. За реке Дунав, Тису и Саву, Републички хидрометеоролошки завод Србије издаје упозорења и прогнозе два дана пре достизања условног водостаја.

2.4.3. Извештајне метеоролошке станице

Табела 3.

Ред ни број	Водоток	Синоптичка станица
24	Велика Морава	Ђуприја
25	Велика Морава	Крагујевац
26	Велика Морава	Смедеревска Паланка
27	Западна Морава	Златибор
28	Западна Морава	Пожега
29	Западна Морава	Краљево
30	Западна Морава	Копаоник
31	Западна Морава	Крушевац

* Станице на којима се врши осматрање падавина за потребе хидролошке службе

2.4.4. Пунктови за осматрање ледених појава

ИБАР

1.Стари мост у Краљеву

km 6+300

ВД „Западна Морава“ ДОО Краљево

3. КАРАКТЕРИСТИЧНИ ПОДАЦИ ПОДРУЧЈА

3.1. ГЕОГРАФСКИ ПОЛОЖАЈ

Општина Кнић се простире између 44 степена северне географске ширине и 21 степена источне географске дужине, укупне површине од 413 км² и припада Шумадијском округу.

Територију општине Кнић чини 36 села са укупно 12 442 становника (подаци РЗС из 2021. године).

Рељеф је разноврстан, како по висинској разлици, тако и по облицима. Цела територија општине Кнић се налази изнад 200 м надморске висине, више од $\frac{3}{4}$ територије се простире у интервалу од 200-500 м, док само 14% територије прелази надморску висину од 500 м.

Типови земљишта на подручју општине Кнић условљени су рељефом и геолошком подлогом. Дно Гружанске котлине покривају плодна и дубока земљишта представљена алувијалним наносима и смоницама. На побрђима котлине заступљен је тип гајњаче и подзола. У планинском ободу срећу се смеђа земљишта на флишу и андезиту као и скелетоидна и скелетна шумска земљишта.

Подручје општине Кнић припада зони умерено-континенталне климе. Одликује се осетним микроклиматским разликама условљеним морфологијом терена и висинском разликом најнижег и највишег дела проучаване територије. Температура ваздуха представља основни показатељ климатских прилика. Она је у великој мери условљена рељефом тако да су утицаји околних планина на климу изразитији од утицаја географске ширине. У зависности од рељефа свуда се сусрећу и одлике локалне климе. Температура ваздуха је најважнији агроклиматски елемент коме су подређене све животне функције биљака и развој.

Територија општине је изложена ваздушним струјањима из више праваца који различито утичу на климатске прилике у регији. Ваздушна струјања са истока најчешћа су током зимског периода (фебруар, март) и доносе хладно али релативно суво време. Западни ветрови највећу учесталост имају током пролећа и лета (јул) када доносе обилније падавине.

Просечна годишња количина падавина је 746,8 мм. Разлике у количини падавина у појединим местима могу се објаснити положајем у односу на доминантне влажне ваздушне масе, надморском висином као и локалном циркулацијом ваздуха.

3.2. ХИДРОГРАФСКИ ПОДАЦИ

Хидрографску мрежу општине Кнић чини река Гружа са својим притокама, која према Одлуци о утврђивању Пописа вода I реда („Службени гласник РС“, број 83/2010), припада водама I реда. Дугачка је 75км и притока је Западне Мораве, од чега је дужина тока кроз територију општине Кнић 37км. Има типичан бујични режим, са врло брзим концентрацијама поводња и дугим маловодним периодима. Река Гружа на којој се налази истоимена акумулација дренира источне падине планина Рудник, Јешевац, Вујан и Котленик, а према истоку је оивичена Гледићким планинама. Све њене притоке и саставнице су мањи водотоци са бујичним режимима. Укупна површина слива реке Груже је око 530 км² (на профилу бране око 318 км²).

На реци Гружи налази се вештачка акумулација -Гружанско језеро.Обим језера је око 42км, а ширина је од 300м до 2.800м. Дужине је око 10 км, површине око 900 ха. Језеро има запремину од 64,5 милиона м³. Акумулација „Гружа“ је изграђена 1983. године за потребе водоснабдевања Крагујевца и околног подручја. Гружанско језеро има запремину од 64,5 милиона м³. Обим језера је око 42 км, док се током режима ниског водостаја она скрати за маскимально 3 км. Ширина је од 300м до 2.800м, дужине је око 10 км, а површине око 900 ха. Просечна дубина језера при маскимальном водостају је 6м, док маскимальна дубина износи 35м. Највећи део акумулиране воде (преко 80%) је у границама дубине до 10м, што указује на

релативну „плиткост“ акумулације. Обала је релативно ниска, обрасла ливадама и ниским листопадним жбуњем.

Река Гружа има типичан бујични режим, са врло брзим концентрацијама поводња и дугим маловодним периодима. Незнатан део територије општине припада сливовима Лепенице, Бумбаруше, Дуленске и Годачичке реке. Сви водотокови су бујичног карактера.



ОПШТИНА КНИЋ



ВОДОТОВОНИ



Воде II реда

Најзначајније леве притоке Груже су Рибеш која је дугачка 13km, Честинска река дужине 11km и Каменичка река која не пресушује и претежно тече уједначеном количином воде.

Десне притоке Груже одводњавају Јешевац и северне и источне падине Котленика. Најдужа и водом најбогатија десна притока Груже је Борачка река дуга 12,5 km. Извире на југоисточним падинама Растовљака, на 702 mnnv. У планинском делу Јешевца, Борачка река је усекла уску и дубоку долину. По напуштању планине, река проширује своју долину и тече преко неогеног дна Гружанске котлине. Борачка река се улива у Гружанско језеро на 270 mnnv. Река је дуга 12,5 km. Површина слива Борачке реке износи 84,5 km². Од двадесетак притока које се уливају у Борачку реку, највеће су Грчки поток (8,8 km) и поток Бања (2,2 km). Укупна дужина притока износи 60 km.

Најзначајније леве притоке реке Груже су река Рибеш, Честинска река, Липничка река, Котлењача, Дебељак у Шумарима (Љубићка река), Каменичка река, Борачка река.

Рибеш настаје од извора „Врело“ у селу Рашковић. Извор се налази на 300 mnnv и има издашност 19 l/s. Од извора Рибеш је дуг 13 km. Његова долинска раван је плодна, јер река целим својим током тече преко дна Гружанске котлине. Највећа притока Рибеша је Брњица. Река је дуга 12 km. Површина слива Брњице износи 37,6 km².

Веће притоке Рибеша су поток Дебељак у Шумарима (9 km) и Липничка река (8,2 km). Укупна дужина Рибеша и притока износи 120 km, површина слива износи 96 km², а густина речне мреже 1.250 m/km².

Честинска река настаје од Божанске (Каменац) и Мале (Леве) реке и тече са западних падина Гледићких планина. Главни изворишни крак је Божанска река која извире на 640 mnnv. Честинска река је дуга 11 km и улива се у реку Гружу на 222 mnnv.

Каменичка река не пресушује и претежно тече уједначеном количином воде. Површина њеног слива је 26 km².

Значајне притоке Груже су и бујични потоци: Котлењача 11 km, Конопљиште (Бојана) 4 km, Дебељак (Пајсијевић) 5 km, Врбетски поток 3 km, Каљавац 3 km, Памук 3 km, Туревац 3,5 km, Топоничка река 5 km, Кулински поток 3 km, Шапа 2 km, Коњушка река и Дубоки поток. Сви наведени водотокови су изразито бујичног карактера .

Поједини водотокови немају стално место уливања, већ га мењају после сваког надоласка воде, чинећи тиме штету на овом подручју изазивајући поплаве, клизишта и одроне.

У кречњачким теренима налази се већи број подземних водених токова.

У општини Кнић нема минералних и геотермалних вода.

Цела територија општине Кнић је изнад 200 mnnv, што је уједно и најнижа апсолутна надморска висина. Преко три четвртине територије је у висинском појасу од 200-500 mnnv, а само 14% територије прелази надморску висину од 500 m.

Ерозиони процеси су изразито присутни. Укупно под ерозијом у сливу реке Груже је 57.822,90 ha или 93,92%.

Табеларни приказ- Водотокови другог реда и бујични потоци

Редни број	Воде II реда	Дужина тока (км)	Дужина зоне плављења (км)
1.	Рибеш	13	4
2.	Честинска река	11	4
3.	Липничка река	8,2	3,5
4.	Дебељак (Шумари)	9	3
5.	Котлењача	11	1
6.	Конопљиште (Бојана)	4	1
7.	Дебељак (Пајсијевић)	5	1
8.	Врбетски поток	3	1
9.	Минуша	5	2
10.	Поток Каљавац	3	1
11.	Поток Памук	3	1
12.	Ћуревац	3,5	0,5
13.	Борачка река	12,5	2
14.	Топоничка река	5	1,5
15.	Кулински поток	3	1
16.	Каменичка река	8	0,5
17.	Божанска река-Каменац	2,5	1
18.	Мала (лева) река	2	0,5
19.	Брњица	12	1
20.	Грчки поток	8,8	1
21.	Поток бања	2,2	0,5
22.	Шапа	2	0,5

3.3 ПРОЦЕНА МОГУЋЕ УГРОЖЕНОСТИ

Географски посматрано, општина Кнић заузима средишњи положај у јужном делу Шумадије, на прелазу од високих шумадијских планина, долином реке Груже, према западноморавској низији. Хидрографска мрежа општине Кнић је резултат повољних физичко-географских одлика територије. На развијеност хидрографске мреже утиче геолошки састав терена тј. присуство вододржљивих стена, рељеф, количина падавина и пошумљеност. Територију општине у правцу север-југ пресеца река Гружа.

Гружа је једна од најдужих и водом најбогатијих река Шумадије. Дужине је 61,6 км. Извире на јужним падинама Рудника у подножју узвишења Вис на 560 м надморске висине. Гружа и њене притоке припадају континенталном плувиометријском режиму, са првим максимумом средњих месечних водостаја у месецу марту и првим минимумом средњих месечних водостаја у августу и септембру.

Низија поред Груже и њених притока представља најплоднији део земљишта општине Кнић. Међутим, бујичасти карактер река и притока, због непошумљених оголелих брда у сливу и непотпуно регулисаних водотока, условљавају поплаве, које плаве пољопривредне површине, услед одрона оштећују локалне путеве, путне прелазе и мостове на некатегорисаним путевима, док лети нема довољно воде за наводњавање.



Река Гружа-Поплаве 03.Јун 2019.година

Према чл. 6. и чл. 55. Закона о водама („Сл.гласник РС“, бр. 30/2010, бр. 93/12, бр. 101/16, бр. 95/18 и 95/18 – др.закон) као и Одлуке о утврђивању пописа вода I реда («Сл.гласник РС», бр. 83/10) река Гружа, највећа и најважнија река на територији општине Кнић, је сврстана у воде I реда па Оперативни план одбране од поплава за ову реку доноси Министарство пољопривреде и заштите животне средине. За воде II реда Оперативни план одбране од поплава доноси јединица локалне самоуправе

Најзначајније леве притоке Груже са већим степеном ризика су: Рибеш, Честинска река и Каменичка река. Рибеш настаје од извора „Врело“ у селу Рашковић. Извор се налази на 300 м надморске висине и има издашност 19 л/с. Од извора, Рибеш је дуг 13 км. Његова долинска равна је плодна, јер река целим својим током тече преко дна Гружанске котлине. Рибеш има ниске обале и плавна је готово читавим током, а посебно је ризична деоница уливања у реку Гружу у дужини од око 3 км. Током зимског и пролећног периода река Рибеш плави плодне пољопривредне површине у доњем току, као и путну инфраструктуру. Из тог разлога потребно је вршити редовно чишћење корита реке од растиња и наноса после кишног периода.

Највећа притока Рибеша је Брњица. Река је дуга 12 км. Површина слива Брњице износи 37,6 км². Поред Брњичке реке, веће притоке Рибеша су поток Дебељак (9 км) и Липничка река (8,2 км). Липничка река се током кишног периода излива код моста у насељеном месту Липница, где угрожава део путне инфраструктуре и неколико околних домаћинстава. Укупна дужина Рибеша и притока износи 120 км, површина слива износи 96 км², а густина речне мреже 1250 м/км².

Каменичка река не пресушује и претежно тече уједначеном количином воде.

Честинска река настаје од Божанске и Лево реке и тече са западних падина Гледићких планина. Главни изворишни крак је Божанска река која извире на 640 м надморске висине. Честинска река је дуга 11 км и улива се у реку Гружу на 222 м надморске висине. Честинска река

је плавна на деоници уливања у реку Гружу и код моста у насељеном месту Гружа, где током кишног периода често долази до загушења. Зона плављења Честинске реке износи 1,5 км.



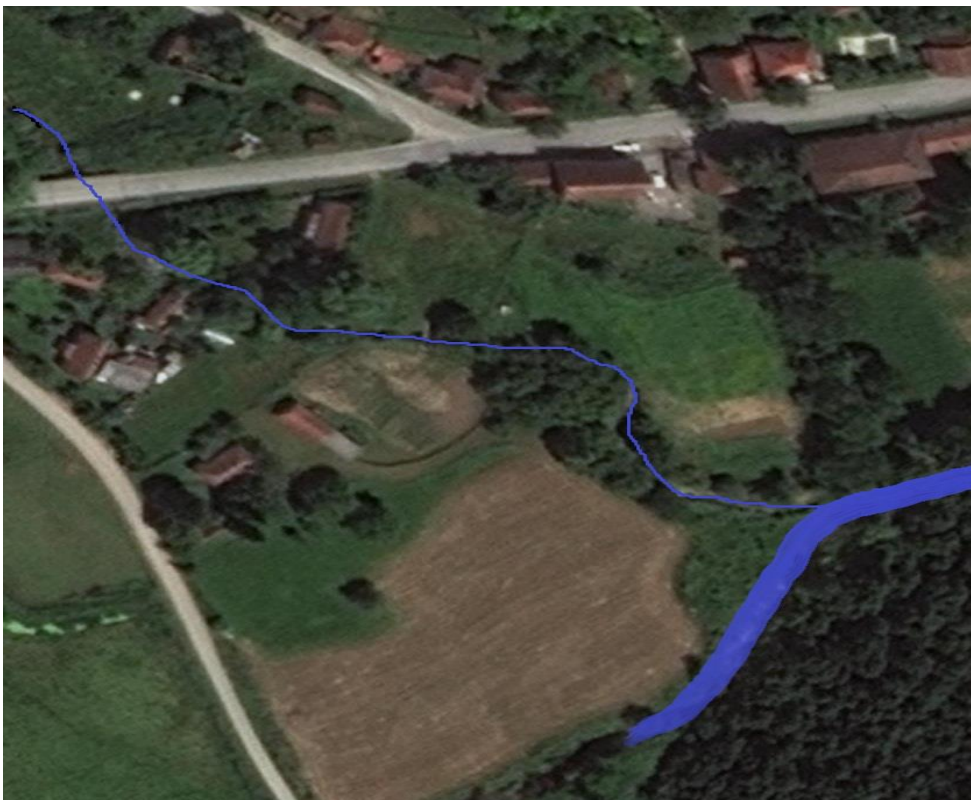
Река Рибеш – зона плављења у средњем току



Река Рибеш са уливањем у Гружу, Липничка река са уливањем у Рибеш и Честинска река – зоне плављења



Сибнички и Балосавски поток (уливање у Гружу) и део тока реке Груже кроз Губеревац – зоне плављења



Ушће Каменичке реке у Гружу – плавно подручје

Десне притоке Груже одводњавају Јешевац и северне и источне падине Котленика. Најдужа и водом најбогатија десна притока Груже је Борачка река. Извире на југоисточним падинама Растовљака, на 702 м надморске висине. У планинском делу Јешевца, Борачка река је усекла уску и дубоку долину. По напуштању планине, река проширује своју долину и тече преко неогеног дна Гружанске котлине. Борачка река се улива у Гружанско језеро на 270 м надморске висине. Река је дуга 12,5 км. Површина слива Борачке реке износи 84,5 км². Река плави околно пољопривредно земљиште у зони од око 2 км. Од двадесетак притока које се уливају у Борачку реку, највеће су Грчки поток (8,8 км) и поток Бања (2,2 км). Укупна дужина притока износи 60 км.

Значајне десне притоке Груже су и Коњушка река, Ђуревац, Котлењача, Минуша, Конопљиште и Дубоки поток. Неке од притока, као и поједини водотоци немају стално место уливања, већ га мењају после сваког надоласка воде, чинећи тиме штету на овом подручју.



Борачка река – зона плављења



Топоничка река – зона плављења



Река Минуша и бујични поток Памук – зоне плављења



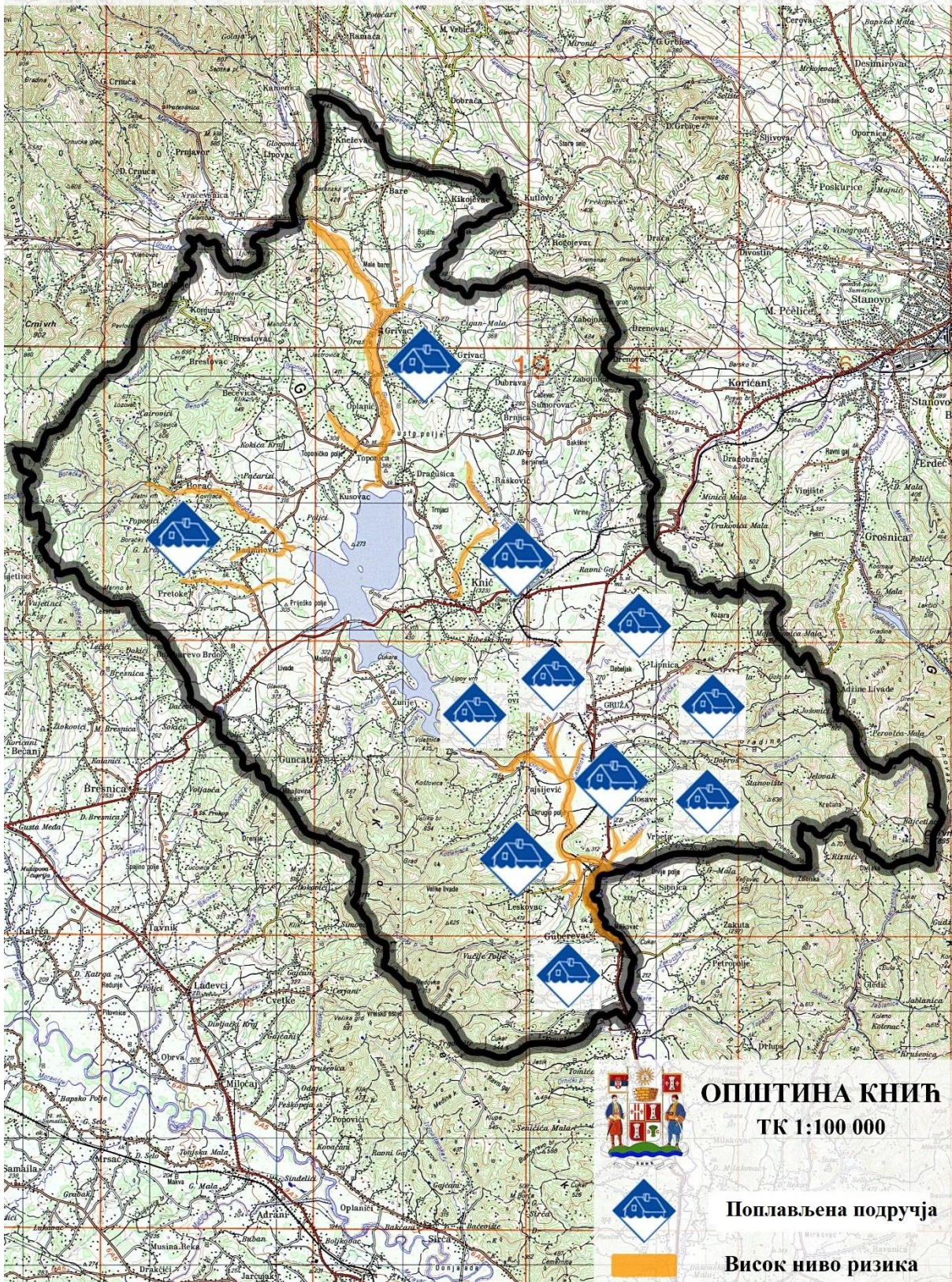
Гружа испод бране у Пајсијевићу

Процена угрожености указује да је опасност од поплава присутна нарочито после отапања снежног покривача, као и приликом дугих и обилних киша. Након чишћења корита реке Груже у 2020. години опасност од изливања је мања, међутим и даље постоји опасност поплавног таласа **бочних вода** .

Критичне тачке за угроженост домаћинства и сточног фонда су у доњем току реке Груже у КО Губеревац (домаћинство Николић Милоша) и у горњем току код моста на путу Топоница – Драгобраћа.

Посебно су угрожене пољопривредне површине, јер поплаве осим директних материјалних штета односе плодни земљишни слој са пољопривредних површина и истовремено их затрпавају стерилним наносима. Поплава угрожава и путну инфраструктуру, док су насеља знатно мање угрожена јер се само мали број појединачних домаћинства налази у близини река.

Карта поплава и бујица



3.3.1. Генерални закључак могуће угрожености

Уобичајени приступ у одбрани од поплава увођењем степена редовне и ванредне одбране није могуће применити код водотока бујичне карактеристике, па се код њих морају применити превентивне мере заштите.

Код водотокова који имају бујичне карактеристике морају се применити превентивне мере заштите, а основне су редовно чишћење корита, изградња преграда на бујичним токовима и уклањање комуналног отпада. Лед на рекама на територији општине Кнић је ретка појава и не причињава штету.

Неопходно је да општинске службе организују извођење радова на уређењу речних токова и уклањању комуналног отпада. Општинска инспекцијска служба треба да спречи неовлашћено ископавање песка и шљунка у складу са Законом о водама. Општинска инспекцијска служба треба да уклони бесправно подигнуте објекте и бране на речним токовима.

Поплаве генеришу и друге опасности. Долази до загађивања воде за пиће, појава болести које се преносе хидричним путем, ерозије земљишта, одрона и клизишта.

Нерегулисани водотокови првог и другог реда изазивају велике поплаве и штете. У циљу заштите од поплава предвиђена је даља регулација реке Груже и њених притока које имају бујични карактер. На целој територији Општине треба применити интегрално уређење бујичних сливова са антиерозионим (грађевинско-техничким) радовима за уређење бујичних водотокова са изградњом преграда за задржавање наноса и биолошко-ретенционим радовима, комбинованих са административно-пропагандним мерама.

У циљу заштите од поплава предвиђена је даља регулација реке Груже њених притока као и вода другог реда и бујичних потока. На целој територији општине треба применити интегрално уређење бујичних сливова са антиерозионим (грађевинско-техничким) радовима за уређење бујичних водотокова са изградњом преграда за задржавање наноса и биолошко-ретенционим радовима, комбинованих са административно-пропагандним мерама. Тренутно на територији општине Кнић нема изграђених објеката а ни система заштите од поплава.

Становништво је делимично припремљено за долазећу опасност. Осматрања и мерења вредности водостаја се врше на хидролошким станицама читавањем на водомерној летви, а региструју се помоћу лимниграфа и/или дигиталних регистратора. Осим водостаја, по станицама се врше мерења дневне вредности протицаја воде, минималне, средње и максималне вредности по месецима и за годину, као и датуми појаве. На основу података хидролошких станица, процењује се могућност појаве поплава, при чему руководиоца одбране од поплава за територију Општине обавештава команданта Општинског штаба за ванредне ситуације и предузимају се мере у складу са Оперативним планом за одбрану од поплава за подручје општине Кнић у сарадњи са повереницима цивилне заштите на датој територији. Радови на санацији штете од поплаве на инфраструктури извођени су са осам комбинованих машина, четири булдожера, десет камиона, четири грејдера и то како на најугроженијем делу територије, тако и на осталом делу територије општине Кнић.

Ради редовног и прецизног информисања јавности неопходна је добра сарадња између метеоролошких и хидролошких станица, као и праћење стања, размена и објављивање хидро-метеоролошких података. Праћење режима површинских вода остварује се на хидролошким станицама на водама I реда. У сарадњи са метеоролошком станицом, добијају се подаци о метеоролошким приликама на територији Општине, које могу имати утицај на ниво водостаја и промени стања на речним токовима. Путем средстава јавног информисања, а на основу прикупљених података, становништво се обавештава како би се правовремено припремило за могући наилазак опасности.

Потребно је радити на решавању урбанистичких проблема насеља и предузети превентивне мере за обезбеђење и заштиту становништва и комплетне инфраструктуре. Ради спречавања плавлена, неопходно је редовно уклањање наноса и чишћење речних корита, спречавање стварања депонија уз речна корита и забрана дивљих градњи које доприносе

сужавању речних корита. Неопходно је додатно радити на регулацији речних корита, подизању обала на местима изливања и засађивању растиња на обалама река ради постизања њихове стабилности и смањењу њиховог обасипања. Такође, треба радити и на едукацији становништва о мерама заштите у случају настанка поплава.

Концепција заштите водних ресурса заснива се на заштити од вода регулацијом водотока и водног земљишта:

- усклађивањем техничких и биолошких радова на регулацији водотокова и заштите од великих вода, бујица и ерозије приобаља са планским решењима регионалних водопривредних система;
- амбијентално усклађеним уређењем приобаља и корита реке Груже и притока на грађевинском подручју Кнића по принципима урбане регулације, како би се створили услови за складно повезивање урбаних зона са акваторијама водотока;
- чишћењем корита од наноса, отпада и сл;
- активним мерама заштите ублажавањем поплавних таласа у акумулацији на подручју Општине.

4. ЕЛЕМЕНТИ ОПЕРАТИВНОГ ПЛАНА ЗА ОДБРАНУ ОД ПОПЛАВА

4.1. Упозоравање

4.1.1. Уочавање поплаве и прогноза

Фаза 1 – Редовна одбрана - припрема за одбрану од поплава има највећи значај, с обзиром на природу бујичних поплава, где је по правилу расположиво време за реаговање на појаву бујичних падавина веома кратко. У овом периоду, неопходно је предузети све потребне мере како би се таласи бујичних вода, које се неминовно јављају, спровели до реципијента уз минимум штета. То пре свега значи детаљно упознавање проблема, добро планирање неопходних радова, обезбеђење неопходних средстава за ове радове, као и њихова реализација.

Редовна одбрана од поплава проглашава се када водостај на меродавној водомерној станици или другом мерном месту достигне ниво редовне одбране из оперативног плана, а очекује се даљи пораст водостаја или када су заштитни објекти угрожени услед дуготрајно високих водостаја. За воде II реда редовна одбрана од поплава проглашава се у моменту достизања водостаја који је још увек у оквиру корита водотока, а прети да ће се попчети изливати из корита. Предузимају се мере осматрања и праћења кретања водостаја, појава и стања заштитних објеката, односно стања корита водотока и по потреби мере неопходне за спречавање нежељених појава.

Фаза 2 - Ванредна одбрана наступа са појавом кише јаког интензитета и дужег трајања, у сливу који гравитира ка брањеном подручју. Предузимају се активности, мере и радови у складу са Оперативним планом одбране од бујичних поплава.

Ванредна одбрана од поплава је када изграђени системи за одводњавање и канализациона мрежа није у могућности да у задовољавајућем року одведе поплавне воде са пољопривредног земљишта или из насеља, са претњом настајања штете на усевима и објектима. Када водостај на меродавној водомерној станици или другом мерном месту достигне ниво редовне одбране, утврђен у складу са критеријумима за увођење мера одбране од поплава из оперативног плана, а очекује се даљи пораст водостаја или када су заштитни објекти угрожени, односно **кад отпочне изливање воде из корита водотокова, проглашава се ванредна одбрана од поплава од спољних вода**, на основу III фазе одбране од поплава из Општег плана одбране од поплава за период од 2019-2025. године („Службени гласник РС” бр. 18/2019).

Када наступи ванредна одбрана од поплава предузимају се мере непрекидног осматрања и праћења кретања водостаја, појава и стања заштитних објеката и мере и радови за очување њихове стабилности и за отклањање нежељених појава.

Ванредна одбрана од поплава од спољних вода на бујичним водотоковима, проглашава се када се најаве екстремно јаки пљускови или нагло топљење снега на сливу бујичног водотока и када се очекује пораст протока бујичне поплаве и пробој одбрамбене линије. Поред мере непрекидног осматрања и обавештавања (центри за обавештавање и узбуњивање), предузимају се и упозоравања локалног становништва, јавности на опасност од поплава. Непосредно након проласка бујичне велике воде, предузимају се неопходне мере на отклањању последица у водотоку и на постојећим заштитним објектима.

Фаза 3 – Ванредна ситуација наступа са појавом изливања поплавног таласа из основног корита, у условима непрекидних падавина у сливу и јаких пљусковитих киша на меродавном делу слива. Ванредна ситуација подразумева посебне мере у саобраћају, по потреби евакуацију становништва и добара.

Ванредна ситуација настаје када није могуће са људством, средствима и постојећим капацитетима за одбрану од поплава отклонити опасност од поплава ширих размера и већих материјалних штета.

Руководилац одбране од поплава обавестиће штаб за ванредне ситуације, ради хитног проглашења ванредне ситуације одбране од поплава, на основу III фазе одбране од поплава из Општег плана одбране од поплава за период од 2019-2025. године („Службени гласник РС” бр. 18/2019). Неопходно је ангажовање додатне радне снаге и механизације, ради преузимање већих радова (ископавање нових канала, покретни црпни агрегати и сл.).

Мере у току ванредне ситуације су дефинисане одредбама Закона о ванредним ситуацијама. Предузимају се мере организоване евакуације становништва и имовине, уз благовремено обавештавање (центри за обавештавање и узбуњивање) и упозоравања локалне самоуправе и јавности на опасност од поплава, по потреби и одговарајуће мере, а непосредно након проласка великих вода, предузимају се неопходне мере на отклањању последица на поплавленом подручју, у водотоку и на постојећим заштитним објектима.

На водама II реда редовна, односно ванредна одбрана од поплава проглашава се на деоницама на којима постоје изграђени заштитни водни објекти тј. на деоницама на којима се спроводи одбрана од поплава, по испуњењу утврђених критеријума за проглашење редовне, односно ванредне одбране од поплава из локалног оперативног плана.

На водама II реда на којима не постоје изграђени заштитни водни објекти стање приправности се проглашава по испуњењу напред утврђених критеријума за проглашење стања приправности из локалног оперативног плана.

О потреби проглашења ванредне ситуације услед поплава на водама II реда на територији јединице локалне самоуправе одлучује председник општине, односно командант штаба.

Фаза 4 - наступа након проласка бујичних падавина и поплавних таласа. Након детаљно евидентираних штета насталих за време поплава, спроводе се потребне мере и врше се неопходни радови да се отклоне последице поплава.

КРИТЕРИЈУМИ за припрему за извршење радова, мера и активности у одбрани од поплава и проглашење фазе одбране од поплава у надлежности општине Кнић		
Фазе одбране од поплава	Критеријуми за проглашење фазе одбране од поплава	Ранг и врста активности, мера и радова по фазама одбране од поплава
ФАЗА 1 Припрема за одбрану од Бујичних поплава	Припрема одбране	Мере и радови у припремном периоду, за превентивно отклањање и за организовање одбране од плављења
ФАЗА 2 Ванредна одбрана од поплава	Најаве и појаве поплавне кише дужег времена трајања- јаке пљусковите кише - кише јаког интензитета на меродавном делу слива тока	Ванредне активности, мере и радови у спровођењу одбране од плављења
ФАЗА 3 Ванредно стање	Најава и појава изливања поплавног таласа из основног тока у условима непрекидних падавина у сливу и повремених јаких пљусковитих киша на меродавном делу слива. Извештаји о плављењу терена	Ванредна ситуација, евакуација становништва и добара
ФАЗА 4 Отклањање последица поплава	Након појава изливања поплавног таласа	Отклањање последица плављења

За локални центар за пријем упозорења одређује се канцеларија телефонске централе Општинске управе општине Кнић, са бројем телефона 034/510-113. У случају немогућности коришћења телефона, комуникација се успоставља преко радио станице из система општинских веза.

Референти месних канцеларија задужени су да благовремено обавесте локални центар за пријем упозорења о порасту водостаја водотока на својим теренима. Уколико се поплава деси ван радног времена, референти МК обавештавају руководиоца одбране од поплава на телефон број 065 8933390 или преко ПС Кнић на број телефона 034/510-122.

На основу добијених информација са терена, руководиоца одбране од поплава врши њихову проверу код следећих извора:

ПОМОЋНИК за М.12.1., М.12.3., М.12.4. и М.12.6.: Иван Петровић, моб. 064/843-21-01, Е-mail: ivan.petrovic@srbijavode.rs, ВПЦ „МОРАВА” РЈ „Чачак”, Чачак, тел. 032/356-830, факс 032/357-637, Е-mail: rj.zapadnamorava@srbijavode.rs (имена одговорних руководиоца и њихови бројеви телефона одређени су Наредбом о утврђивању оперативног плана за одбрану од поплава за 2023. годину за воде I реда и унутрашње воде, коју је донео Министар пољопривреде, шумарства и водопривреде објављену у „Сл. гласнику РС“ ,бр. 117/2023 од 27.12.2023. године, а ступила је на снагу наредног дана од дана објављивања.

Општински руководиоца одбране од поплава са помоћником проверава добијене информације и изласком на терен. На територији општине не постоје локалне референтне водомерне и кишне станице, па се добијене информације тумаче искуствено.

При прогнозама РХМЗ о изузетно великим количинама падавина, руководиоца одбране од поплава телефоном налаже активирање осматрача водостаја на водотоцима и одређује учесталост осматрања. За осматраче се одређују референти месних канцеларија који визуелно осматрају водостај и достављају повратну информацију центру за пријем упозорења.

У случају да се од ВПЦ „Морава“ РЈ „Чачак“ добију информације да се очекује поплавни талас већег обима, активира се Штаб одбране од поплава за рад током 24 часа. По успостављању рада Штаба за одбрану од поплава, обавезе осматрача су да на свака два сата јављају о стању водостаја. Са осматрањем се престаје након налога од стране општинског руководиоца одбране од поплава.

4.1.2.Оглашавање упозорења

Упозорења се утврђују од стране штаба за одбрану од поплава и морају бити координирана и компатибилна са РХМЗ.

При прогнозама о већим поплавним таласима, информације о могућим опасностима и последицама преносе се Штабу за ванредне ситуације општине Кнић и надлежним субјектима укљученим у систем заштите и спасавања од поплава (ЈКП „Комуналац“ Кнић, Дом здравља „Даница и Коста Шамановић“ Кнић, Полицијска станица Кнић).

Уколико се процени долазак поплавног таласа у року већем од два часа, порука се упућује у писаној форми, у супротном телефоном о чему се сачињава службена белешка. Обавештења шаље руководиоца а доставнице морају бити потписане од стране руководиоца организација.

По пријему и провери информација са терена врши се и обавештавање грађана о опасности од поплава.

За формулисање и пласирање информација као и евидентирање поплавног таласа одређује се при Општинској управи општине Кнић, Драган Дамљановић са бројем телефона 062/ 306-189, а на основу налога председника Штаба за ванредне ситуације.

Лице задужено за информисање доставља информације о опасности од поплава средствима информисање и референтима МК.

4.1.3.Евакуација и спасавање

У зависности од локације и обима поплавног таласа Штаб за одбрану од поплава ће благовремено урадити следеће:

А) Осигурати да је угрожено становништво обавештено о потреби евакуације о томе где је сигурно и крајње одредиште, којим путевима се иде и које је расположиво време за акцију.

Б) Обезбедити са предузећем за превоз помоћ за транспорт и припрему домаћинства за евакуацију са подручја за које се процени да ће бити плављена.

В) Обезбедити са Домом здравља особље и опрему за помоћ онима којима је таква помоћ посебно потребна (инвалиди и сл.).

Г) Успоставити са ПС Кнић контролу саобраћаја и идентификовати путеве и возило за евакуацију.

4.2. Центар за пријем угрожених

4.2.1. Ургентне мере

У сарадњи са Домом здравља „Даница и Коста Шамановић“, Ватрогасном јединицом, Пословницом електродистрибуције и ПТТ службом предузимају се ургентне мере према процедурама предвиђеним њиховим плановима за ванредне ситуације.

4.3. Информисање јавности

4.3.1. Ургентне информације

На основу донетих одлука Штаб за ванредне ситуације, лице задужено за пријем и прослеђивање информација, а у периоду пре, за време и одмах након поплава прима и прослеђује информације које укључују:

А) Претходно опажање, упозорење и поруку о евакуацији.

Б) Податке о томе које ће акције бити предузете о локацијама које су безбедне, о просторима које треба избећи, о локацији прихватних центара и податке о начинима како добити ургентну помоћ.

В) Податке о акцијама које су предузете или ће бити предузете у вези са одбраном од поплаве.

Г) Позиве за радну снагу, опрему или другу врсту потребне помоћи за евакуацију, смањење штете или о активностима на уклањању последица од поплава.

Лице задужено за информисање јавности у сарадњи са Штабом за ванредне ситуације вршиће пријем, обраду и дистрибуцију добијених информација које треба пласирати, а с обзиром на:

а) форму и садржину појединог типа информације;

б) процедуру како и коме се упућује упозорење и друге релевантне поруке;

в) избор и веродостојност поруке;

г) повезаност комуникацијске опреме.

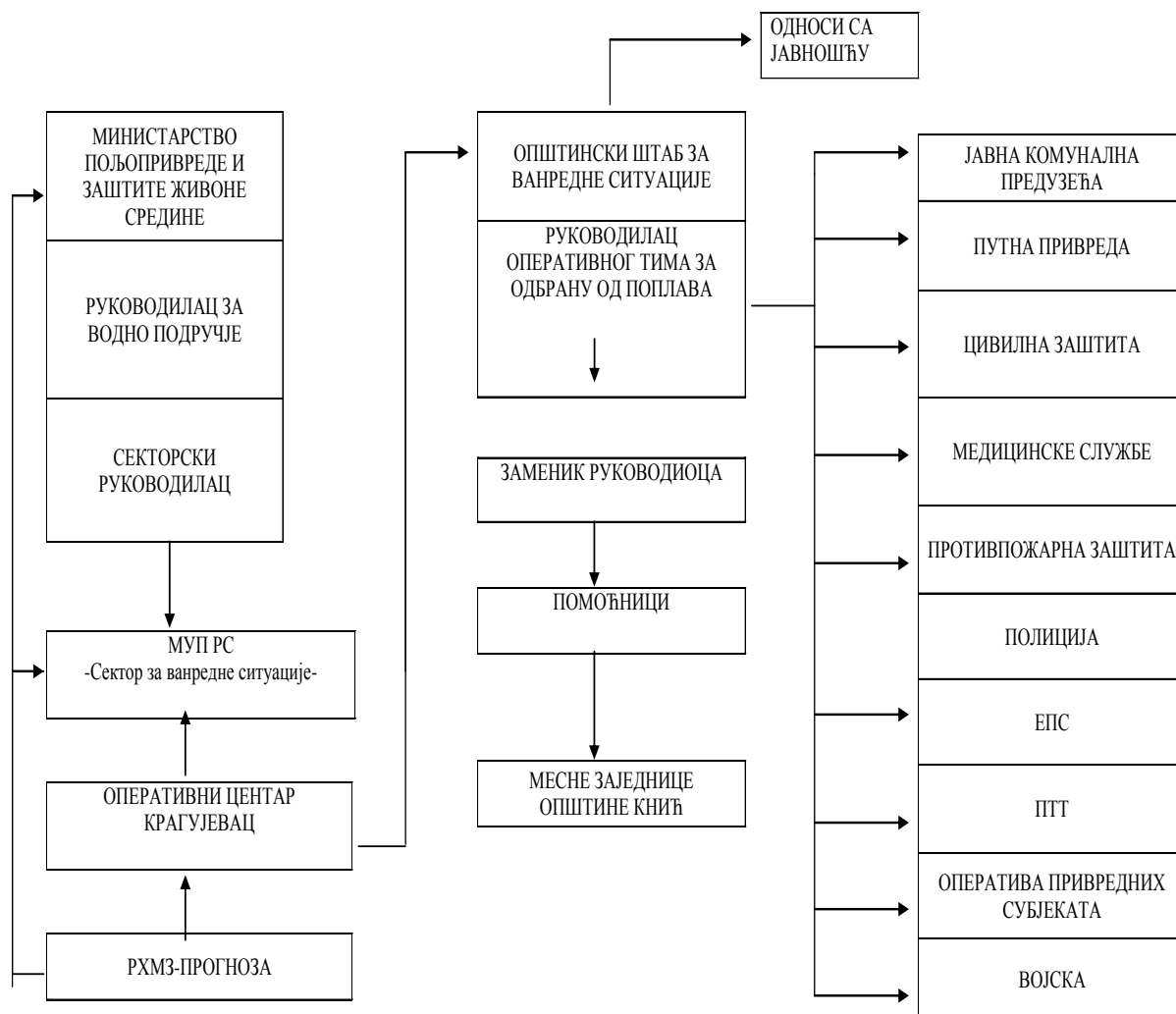
4.4. Успостављање плана

4.4.1. Утврђивање потенцијала

У случају већих поплава биће ангажовани кадрови надлежних служби, ЈВП „Србијаводе“, ВПЦ „Морава“, РЈ „Чачак“, ЈКП „Комуналац“ Кнић, Општинска управа општине Кнић, приватни предузетници и угрожене месне заједнице.

4.4.2. Расподела одговорности

Шема руковођења



Непосредну одбрану од поплава на територији општине Кнић организује Општински штаб за ванредне ситуације и Штаб за одбрану од поплава кога сачињавају: руководилац, заменик руководиоца и помоћници (председници Савета МЗ) за угрожена насељена места.

Одбрана од поплава организује се и врши у зависности степена опасности а према следећим фазама: припрема за одбрану, редовна одбрана и ванредна одбрана.

Одбрану од поплава на територији Републике у појединим фазама проглашава својом Наредбом руководилац одбране од поплава на водном подручју, на предлог секторског руководиоца а у складу са условима и критеријумима утврђеним Оперативним планом одбране од поплава и о томе обавештава главног руководиоца одбране од поплава.

Руководилац за одбрану од поплава на водном подручју има право да на предлог помоћника и секторских руководилаца укине поједину фазу одбране пре него што се достигну критеријуми утврђени Оперативним планом одбране од поплава ако закључи да стање заштитних објеката и хидрометеоролошке прилике то дозвољавају.

Наредбу о проглашењу и престанку одбране од поплава руководилац одбране на водном подручју доставља општинском руководиоцу који о томе обавештава председника општине. Штаб за одбрану од поплава Наредбом проглашава и укида одбрану од поплаве и бујица.

Штабом одбране од поплава на територији општине руководи општински руководилац за одбрану од поплава.

Заменик председника општине је руководилац одбране од поплава и бујица, а његов заменик је координатор Канцеларије за пољопривреду и заштиту животне средине општинске управе општине Кнић.

Општински руководиоца за одбрану од поплава има своје помоћнике за свако насељено место (председнике Савета МЗ).

Општински руководиоца одбране од поплава за време одбране од поплава врши следеће послове:

- сарађује са помоћником за М.12.1., М.12.3., М.12.4. и М.12.6.: Иван Петровић, моб. 064/843-21-01, Е-mail: ivan.petrovic@srbijavode.rs, ВПЦ „МОРАВА” РЈ „Чачак”, Чачак, тел. 032/356-830, факс 032/357-637, Е-mail: rj.zapadnamorava@srbijavode.rs;

- координира рад помоћника у насељеним местима;
- прикупља информације са угрожених подручја, анализира их и обавештава Штаб за ванредне ситуације;

- предлаже Општинском штабу за ванредне ситуације увођење одговарајућег степена одбране од поплава укључујући и ванредно стање и издавање наредбе о предузимању мера на ангажовању радне снаге, механизације и других средстава.

Помоћници Општинског руководиоца одбране од поплава врше следеће послове:

- спроводе наредбе општинског руководиоца за одбрану од поплава, информишу га о стању на терену;

- воде евиденцију о предузетим радовима, мерама и утрошеним средствима за обезбеђење система заштите и спасавање од поплава;

- подноси извештај општинском руководиоцу по завршетку одбране од поплава а по потреби и у току одбране;

- воде дневник одбране од поплава.

Лице задужено за информисање јавности под надзором општинског руководиоца одбране од поплава обавља следеће послове:

- прати спровођење одбране од поплава, прикупља све извештаје од ЈВП "Србијаводе", ВПЦ "Морава", РЈ "Чачак" и Хидрометеоролошке службе и упознаје се са њима;

- даје обавештења средствима јавног информисања;

- одржава везу са Центрима за обавештавање и средствима за информисање.

Руководилац одбране од поплава у најкраћем року извршиће удаљавање лица које несавесно или нестручно обавља поверене послове одбране или на други начин штетно утиче на спровођење одбране и сменити га са дужности. Руководилац који је сменио са дужности поједина лица, дужан је да на њихово место одмах постави друга.

Све време трајања активности на одбрани од поплава главни руководиоца одбране је у контакту са Штабом за ванредне ситуације и Општинским већем. По завршеним активностима дужан је да Штабу за ванредне ситуације, Општинском већу односно Скупштини општине у року од 15 дана достави Извештај о последицама, насталој штети и ангажованим снагама и средствима у поступку одбране од поплава.

4.4.3. Активности и расположиви капацитети у људству и техници ЈКП "Комуналац"

ЈКП "Комуналац" из Кнића активно би учествовао у одбрани од поплава и ангажовао сво расположиво људство и механизацију, као и у санирању последица од штета које би поплава нанела. Такође, ЈКП "Комуналац" је у обавези да грађане снабдева водом из цистерни до нормализације водоснабдевања.

Преглед материјално-техничких средстава којима располаже ЈКП "Комуналац" Кнић

Возила – Машине	Регистарски број	Број
БАГЕР „САТ-206 ВFT“		

КОМБИНИРКА "CASE 695"	KG AAX 72	
ГРЕЈДЕР "RADOJE DAKIC MG 145"	KG AAX 83	
МИНИ БАГЕР „JCB 8014“		
БАГЕР „VOLVO“		
КОМБИНИРКА „ХИДРОМЕК“	KG ABR 73	
БАГЕР ЛИУГОНГ		
Камион „SCANIA 110SUPER P380“ кипер		
Камион „VOLVO“ кипер	KG – 249 RL	
Камион „MAN са надоградњом -рука	KG – 250 XF	
Камион „ФАП“ кипер	KG – 289 EA	
РЕНО СМЕЋАР	KG 143 CJ	
ИВЕКО СМЕЋАР	KG 097 WZ	
ЕЛЕКТРИЧНА АУТОЧИСТИЛИЦА		
СЛИВНИЧАР „ФАП“ за септичке јам канализационе шахте	KG 183 UV	
БУЛДОЗЕР "14 ОКТОВАР TG-80"		
ВАЉАК ВЕЛИКИ DW- 7		
ВАЉАК СРЕДЊИ ВИБРАЦИОНИ "WACKER R		
ВАЉАК МАЛИ PROGRES		
ВИБРОПЛОЧА 146 Kg "SWEPAC HONDA GX160		
ТРАКТОР ВЕЛИКИ "MASEY FERGUSON"	KG AAX 77	
ТРАКТОР МАЛИ "IMT 539"	KG AAE 13	
НИСКОНОСЕЋА ПРИКОЛИЦА – ВЕ. „MULLER-MITTELTAL“	KG АС 940	
НИСКОНОСЕЋА ПРИКОЛИЦА – МАЛА „BLYS	KG АС 936	
МУЉНА ПУМПА „ WOMAX W-SWP 1100 200л/мин		
Агрегат за струју 6KW и 24 KW		

ЈКП "Комуналац" Кнић мора да поседује и следећи материјал и опрему:
јутани цакови, ашови, лопате, секире, тестере, крапове, одговарајућу обућу, ситан материјал (клевшта, жице, ексер и сл.).

Контакт особа: Милош Старчевић, директор ЈКП "Комуналац" Кнић, телефон: 034 /510 - 116, факс: 034/510-974.

Контакт особа: Петар Цветковић, телефон: 034 /510 -116, факс: 034/510-974, моб. 064/6416296.

Контакт особа: Милош Аксентијевић, телефон: 034/510-116, моб. 060/6486360

Поред наведених материјално-техничких средстава у поступку отклањања последица од поплава биће ангажована и одговарајућа средства у власништву других правних субјеката и физичких лица са подручја општине Кнић у складу са важећим прописима из ове области.

4.5. Превентивне мере, радови и средства

4.5.1. Превентивне мере

1. Израда Процене угрожености и Плана заштите и спасавања за општину Кнић од стране овлашћене организације.
2. Оспособљавање Штаба за ванредне ситуације за организовање и руковођење акцијама заштите и спасавања.
3. Израда недостајућих одбрамбених насипа, обала – утврда и одржавање постојећих.
4. Изградња канала за одржавање и одвођење вода.

5. Извођење радова на санирању клизишта.
6. Оспособљавање становништва за заштиту и спасавање од поплава.

Права и дужности грађана и правних лица у одбрани од поплава и бујица су радна и материјална обавеза. Дужности из претходног става грађани и правна лица извршавају на основу Наредбе руководиоца одбране од поплава. Радна обавеза грађана у периоду одбране од поплава састоји се у извршавању одређених послова и задатака. За потребе одбране од поплава грађани су дужни да ставе на располагање: моторна и превозна возила, грађевинске и друге машине и црпне пумпе.

Општинско веће доноси прописе о начину утврђивања накнаде и исплати грађанима и предузећима за коришћење њихових средстава употребљених у периоду одбране од поплава.

Сви субјекти који су у Оперативном плану укључени за одређене активности везане за спровођење одбране од поплава дужни су да их извршавају стручно и у складу са важећим прописима.

4.5.2. Изведени радови у 2023.години

Настављени су радови на уређењу корита и обезбеђења пропусне моћи реке Груже на подручју општине Кнић као и на водама другог реда – притоке.

4.5.3. Планирани радови и средства

У складу са потребама вршиће се радови на редовном одржавању водотокова другог реда.

5. ПРЕГЛЕД ЧЛАНОВА ОПШТИНСКОГ ШТАБА ЗА ВАНРЕДНЕ СИТУАЦИЈЕ НА ТЕРИТОРИЈИ ОПШТИНЕ КНИЋ

Редни број	ИМЕ И ПРЕЗИМЕ	ПРЕДУЗЕЋЕ ФУНКЦИЈА	ШТАБСКА ФУНКЦИЈА	Телефон				Адреса	Напомена e-mail
				Посао	Факс	Стан	Мобилни		
1	2	3	4	5	6	7	8	9	10
1.	Срећко Илић	Општина Кнић, председник општине	Командант штаба	510 113	510 113		062 206 100	Гружа	predsednik@knic.rs kabinet@knic.rs
2.	Тања Николић Гавриловић	Општина Кнић, заменик председника општине	Заменик команданта штаба	510 113	510 113		065 89 333 90	Кнић	tanja.nikolic@knic.rs
3.	Горан Васиљевић	Управа за ванредне ситуације Крагујевац, радник	Начелник штаба	378 160			064 13 429 13	Маглићка 5а, Крагујевац	goran.vasiljevic@mup.gov.rs
4.	Светлана Анђелић	Општина Кнић, председник скупштине	Члан	510 968			066 308 300	Пајсијевић	predsednikso@knic.rs
5.	Радомир Урошевић	Општина Кнић, члан Општинског већа	Члан	510 112			062 306 117 060 679 61 48	Баре	radomir.urosevic@knic.rs
6.	Саша Милинковић	Општина Кнић, члан Општинског већа	Члан				063 482 071	Љуљаци	sasamilinkovic477@gmail.com
7.	Ђорђе Ђоковић	Општина Кнић, члан Општинског већа	Члан				064 870 86 45	Гунцати	djordje.djokovic@knic.org.rs
8.	Марина Петровић	Општинска управа Кнић, начелник	Члан	510 112	510 113		062 306 143	Љуљаци	nacelnik@knic.rs
9.	Дејан Радовановић	Општинска управа Кнић, руководиоцац	Члан	510 977			069 604 256	Липница	it@knic.rs

		Канцеларије за ЛЕР и инвестиције							
10.	Милош Старчевић	Јавно комунално предузеће „Комуналац“ Кнић, директор	Члан	510 116	510 974		060 307 0081	Милована Глишића 4 Крагујевац	office@komunalacknic.rs
11.	др Марија Трифуновић	Дома здравља Кнић, директор	Члан	510 173	510 173		063 612 084	Сретењског Устава 74/18а Крагујевац	dzknic@gmail.com
12.	Александра Спасојевић	Центар за социјални рад, директор	Члан	510 139	510 992		062 880 0420	Воје Радића 3/34 Крагујевац	csrknic@mts.rs
13.	Марко Марковић	Општинска организација Црвеног крста, секретар	Члан	510 134	510 134		060 60 66 019	Љуљаци	knic@redcross.org.rs
14.	Бојан Радосављевић	Полицијска станица Кнић, начелник	Члан	510 122			064 892 67 32	Ул. Пилота Зорана Вучковића 6 Крагујевац	bojan.radosavljevic@mup.gov.rs
15.	Дејан Божовић	Ватрогасно-спасилачко одељење у Книћу, командир	Члан	510 123			064 5555 377	Кнић	dejan0bozovic@gmail.com
16.	Милутин Милуновић	Војска Србије, мајор	Члан	507 305			064 1031 171		310.srdpvo@vs.rs
17.	Јелена Бекоња Милошевић	ЈКП „Водовод и канализација“ Крагујевац, гуководилац Сектора за безбедност	Члан	335 745	335 746		064 85 40 571	Драгољуба Миловановић Бене 70/1	jkpv.zastita@gmail.com
18.	Љубиша Гавриловић	РЈ „Електрошумадија“ Кнић, представник	Члан	510 114			064 83 42 809	Коњуша	gavrilovic.ljubisa@eps.rs

6. ОПШТИНСКИ ШТАБ ОДБРАНЕ ОД ПОПЛАВА ЧИНЕ:

ФУНКЦИЈА	ИМЕ И ПРЕЗИМЕ	АДРЕСА	ТЕЛЕФОН
Руководилац	Тања Николић Гавриловић	Општина Кнић	065 8933390
Замен. руководиоца	Небојша Арсенијевић	Општина Кнић	062 306 125
Помоћ. за Балосаве	Драган Гавриловић	Балосаве	063 839 0888
Помоћ. за Баре	Дејан Урошевић	Баре	064 118 9311
Помоћ. за Бечевицу	Милисав Пауновић	Бечевица	060 185 2725
Помоћ. за Борач	Милољуб Гвозденовић	Борач	064 247 5053
Помоћ. за Брњицу	Немања Ђурић	Брњица	069 3283116
Помоћ. за Бум.Брдо	Драган Божовић	Бумбарево Брдо	062 525 340
Помоћ. за Врбета	Радомир Остојић	Врбета	069 5283897
Помоћ. за Вучковицу	Радослав Зимоњић	Вучковица	069 158 2582
Помоћ. за Гривац	Слободан Бегулић	Гривац	060 024 1798
Помоћ. за Гружу-Грабовац	Ненад Марковић	Гружа	064 115 2400
Помоћ. за Губеревац	Небојша Арсенијевић	Губеревац	062 306 125
Помоћ. за Гунцате	Славиша Нешковић	Гунцати	065 2028280
Помоћ. за Драгушицу	Миољуб Крсмановић	Драгушица	064 348 4284
Помоћ. за Дубраву	Жарко Миловановић	Дубрава	060 051 3258
Помоћ. за Жуње	Ненад Петровић	Жуње	064 854 0745
Помоћ. за Забојницу	Милашин Милутиновић	Забојница	064 315 2084
Помоћ. за Кикојевац	Марко Даговић	Кикојевац	063 724 0068

Помоћ. за Кнежевац	Милан Радовановић	Кнежевац	064 245 0704
Помоћ. за Кнић	Никола Миладиновић	Кнић	064 409 0002
Помоћ. за Коњушу-Брестовац	Радослав Симовић	Брестовац	063 107 6335
Помоћ. за Лесковац	Милош Николић	Лесковац	064 972 5616
Помоћ. за Липницу	Драган Павловић	Липница	063 841 4192
Помоћ. за Љубић	Милош Гавриловић	Љубић	064 456 2214
Помоћ. за Љуљаке	Владимир Марковић	Љуљаци	063 146 6001
Помоћ. за Опланић	Радослав Вељовић	Опланић	065 519 2230
Помоћ. за Пајсијевић	Иван Миливојевић	Пајсијевић	060 831 8182
Помоћ. за Претоке	Драган Бекчић	Претоке	065 334 1015
Помоћ. за Радмиловиће	Немања Бачаревић	Радмиловић	064 405 7739
Помоћ. за Рашковић	Радиша Јовановић	Рашковић	064 3800617
Помоћ. за Суморовац	Горан Оташевић	Суморовац	069 540 6700
Помоћ. за Топоницу-Кусовац	Дејан Петровић	Топоница	062 775221
Помоћ. за Честин	Милован Курчубић	Честин	064 335 1867

Број: 325-49/2024-07
У Книћу, 07.05.2024. године

ПРЕДСЕДНИК СКУПШТИНЕ
Светлана Анђелић с.р.

СКУПШТИНА ОПШТИНЕ КНИЋ, на седници од 07.05.2024. године, на основу чл. 28. став 2. Закона о комуналним делатностима („Сл.гласник РС“,бр. 88/11, 104/16 и 95/18), чл. 34. Одлуке о усклађивању пословања Јавног комуналног предузећа „Комуналац“ Кнић са Законом о јавним предузећима („Сл.гласник општине Кнић“, бр. 17/16 и 4/17) и чл. 37. став 1. тачка 9. Статута општине Кнић („Сл.гласник општине Кнић“,бр. 1/19, 14/21 и 26/22), донела је

Р Е Ш Е Њ Е

1. Даје се сагласност на Ценовник за комуналне услуге - испоручену воду, одвођење и пречишћавање отпадних вода, сакупљање и одвожење смећа коју је усвојио Надзорни одбор ЈКП „Комуналац“ Кнић, својом Одлуком бр. 306-01/24 на седници од 18.03.2024. године.

2. Решење ступа на снагу осмог дана од дана објављивања у „Службеном гласнику општине Кнић“.

О б р а з л о ж е њ е

Правни основ за доношење решења садржан је у аналогној примени одредаба чл. 28. став 1. и 2. Закона о комуналним делатностима („Сл.гласник РС“,бр.88/11, 104/16 и 95/18) у којима је предвиђено да Одлуку о промени цена комуналних услуга доноси вршилац комуналне делатности, а да на ту одлуку сагласност даје надлежни орган јединице локалне самоуправе.

Чланом 34. Одлуке о усклађивању пословања Јавног комуналног предузећа „Комуналац“ Кнић са Законом о јавним предузећима („Сл. гласник општине Кнић“, бр. 17/16 и 4/17) утврђено је да ради обезбеђења општег интереса и делатности за које је предузеће основано Скупштина општине даје сагласност на Одлуку о ценама.

Надзорни одбор ЈКП „Комуналац“ Кнић, на седници од 18.03.2024. године, усвојио је својом Одлуком бр. 306-01/24 Ценовник за комуналне услуге - испоручену воду, одвођење и пречишћавање отпадних вода, сакупљање и одвожење смећа.

Општинско веће општине Кнић, на седници од 26.04.2024. године, разматрало је Ценовник за комуналне услуге - испоручену воду, одвођење и пречишћавање отпадних вода, сакупљање и одвожење смећа, и предлаже Скупштини општине да донесе Решење о давању сагласности на Ценовник за комуналне услуге - испоручену воду, одвођење и пречишћавање отпадних вода, сакупљање и одвожење смећа коју је донео Надзорни одбор предузећа на седници од 18.03.2024. године.

На основу свега напред наведеног донето је Решење као у диспозитиву.

Број:352-591/24-01
У Книћу: 07.05.2024. године

ПРЕДСЕДНИК СКУПШТИНЕ
Светлана Анђелић с.р.

СКУПШТИНА ОПШТИНЕ КНИЋ, на седници од 07.05.2024. године, на основу чл. 28. став 2. Закона о комуналним делатностима („Сл.гласник РС“,бр.88/11, 104/16 и 95/18), чл. 34. Одлуке о усклађивању пословања Јавног комуналног предузећа „Комуналац“ Кнић са Законом о јавним предузећима („Сл. гласник општине Кнић“, бр. 17/16 и 4/17) и чл. 37. став 1. тачка 9. Статута општине Кнић („Сл.гласник општине Кнић“,бр. 1/19, 14/21 и 26/22), донела је

Р Е Ш Е Њ Е

1. Усваја се Ценовник радова на редовном одржавању путева и комуналних услуга који је усвојио Надзорни одбор ЈКП „Комуналац“ Кнић, својом Одлуком бр. 307-01/24 на седници од 18.03.2024. године.
2. Решење ступа на снагу осмог дана од дана објављивања у „Службеном гласнику општине Кнић“.

Образложење

Правни основ за доношење решења садржан је у аналогној примени одредаба чл. 28. став 1. и 2. Закона о комуналним делатностима („Сл.гласник РС“,бр.88/11, 104/16 и 95/18) у којима је предвиђено да Одлуку о промени цена комуналних услуга доноси вршилац комуналне делатности, а да на ту одлуку сагласност даје надлежни орган јединице локалне самоуправе.

Чланом 34. Одлуке о усклађивању пословања Јавног комуналног предузећа „Комуналац“ Кнић са Законом о јавним предузећима („Сл. гласник општине Кнић“, бр. 17/16 и 4/17) утврђено је да ради обезбеђења општег интереса и делатности за које је предузеће основано Скупштина општине даје сагласност на Одлуку о ценама.

Надзорни одбор ЈКП „Комуналац“ Кнић, на седници од 18.03.2024. године, усвојио је својом Одлуком бр. 307-01/24 Ценовник радова на редовном одржавању путева и комуналних услуга.

Општинско веће општине Кнић, на седници од 26.04.2024. године, разматрало је Ценовник радова на редовном одржавању путева и комуналних услуга и предлаже Скупштини општине да донесе Решење о давању сагласности на Ценовник радова на редовном одржавању путева и комуналних услуга, коју је усвојио Надзорни одбор предузећа на седници од 18.03.2024. године.

На основу свега напред наведеног донето је Решење као у диспозитиву.

Број:352-590/24-01
У Книћу: 07.05.2024. године

ПРЕДСЕДНИК СКУПШТИНЕ
Светлана Анђелић с.р.

САДРЖАЈ

АКТИ СКУПШТИНЕ ОПШТИНЕ.....	1
Одлука о усвајању Стратегије развоја урбаног подручја града Крагујевца и општина Баточина, Лапово, Рача, Кнић, Топола и Аранђеловац.....	1
Одлука о покретању поступка отуђивања непокретности из јавне својине општине Кнић путем јавног надметања –лицитације.....	1
Одлука о изменама и допунама Одлуке о утврђивању аутобуских стајалишта у домаћем линијском превозу путника на територији општине Кнић.....	4
Годишњи програм заштите, уређења и коришћења пољопривредног земљишта општине Кнић за 2024. годину.....	6
Оперативни план за одбрану од поплава за воде II реда на територији општине Кнић за 2024. годину.....	9
Решење о давању сагласности на Ценовник ЈКП „Комуналац“ Кнић за комуналне услуге - испоручену воду, одвођење и пречишћавање отпадних вода, сакупљање и одвожење смећа.....	48
Решење о давању сагласности на Ценовник радова на редовном одржавању путева и комуналних услуга ЈКП „Комуналац“ Кнић.....	49

Издавач : Општина Кнић, 34240 Кнић • Главни и одговорни уредник Татјана Буђевац,
мастер дипломирани правник, секретар Скупштине општине Кнић

• Телефони : Редакција 034/511-242, Служба претплате 034/511-242

• Жиро рачун 840-61640-40 • Штампa : Општинска управа општине Кнић, 34240 Кнић

